

STRATEGIA ROZWOJU GMINY BUDZISZEWICE

NA LATA 2024-2030





Strategia Rozwoju Gminy Budziszewice na lata 2024-2030

zostało zrealizowane na zlecenie Gminy Budziszewice



Urząd Gminy w Budziszewicach

Ul. J. Ch. Paska 66

97-212 Budziszewice

przez:



ul. Dworcowa 9a/19

30-556 Kraków

www.oficyna-profilaktyczna.com

**KRAKÓW – BUDZISZEWICE
2024**



Spis treści

| | |
|---|-----------|
| Wykaz skrótów | 4 |
| Wprowadzenie | 5 |
| Od pomysłu do działania, czyli jak powstała nasza Strategia? | 6 |
| Wnioski z diagnozy strategicznej | 7 |
| Gmina Budziszewice w 2030 roku | 11 |
| Cele strategiczne | 14 |
| Cel 1. Bezpieczeństwo i wsparcie na każdym etapie życia | 16 |
| Cel 2. Przedsiębiorczość społeczna dla silnej gospodarki lokalnej | 20 |
| Cel 3. Funkcjonalna i zrównoważona przestrzeń dla mieszkańców | 23 |
| Oczekiwane rezultaty planowanych działań | 29 |
| Model struktury funkcjonalno-przestrzennej | 35 |
| Ustalenia i rekomendacje w zakresie kształtowania i prowadzenia polityki przestrzennej | 40 |
| Terytorialny wymiar strategii | 47 |
| Poziom krajowy | 48 |
| Poziom regionalny | 48 |
| Zgodność z dokumentami nadrzędnymi | 52 |
| Poziom międzynarodowy | 52 |
| Poziom krajowy | 56 |
| Poziom regionalny | 68 |
| Poziom ponadlokalny | 70 |
| System realizacji strategii, w tym wytyczne do sporządzania dokumentów wykonawczych | 73 |
| Wytyczne do sporządzania dokumentów wykonawczych | 76 |
| Monitoring | 78 |
| Ewaluacja | 79 |
| Ramy finansowe i źródła finansowania | 81 |
| Spis rysunków i tabel | 83 |



Wykaz skrótów

BDL – Bank Danych Lokalnych

GUS – Główny Urząd Statystyczny

JCWP – jednolita część wód powierzchniowych

JCWPD – jednolita część wód podziemnych

JST – jednostka samorządu terytorialnego

KSRR – Krajowa Strategia Rozwoju Regionalnego 2030

MŚP – mikroprzedsiębiorstwa, małe i średnie przedsiębiorstwa

OSI – obszar strategicznej interwencji

PEP2030 – Polityka ekologiczna państwa 2030 – strategia rozwoju w obszarze środowiska i gospodarki wodnej

PPI – Program planowanych inwestycji Państwowego Gospodarstwa Wodnego Wody Polskie

PZRP – Plan zarządzania ryzykiem powodziowym

SOR – Strategia na rzecz Odpowiedzialnego Rozwoju do roku 2020 (z perspektywą do 2030 r.)

SRKS2030 – Strategia Rozwoju Kapitału Społecznego 2030

UG – Urząd Gminy w Budziszewicach

WPF – Wieloletnia Prognoza Finansowa



Wprowadzenie

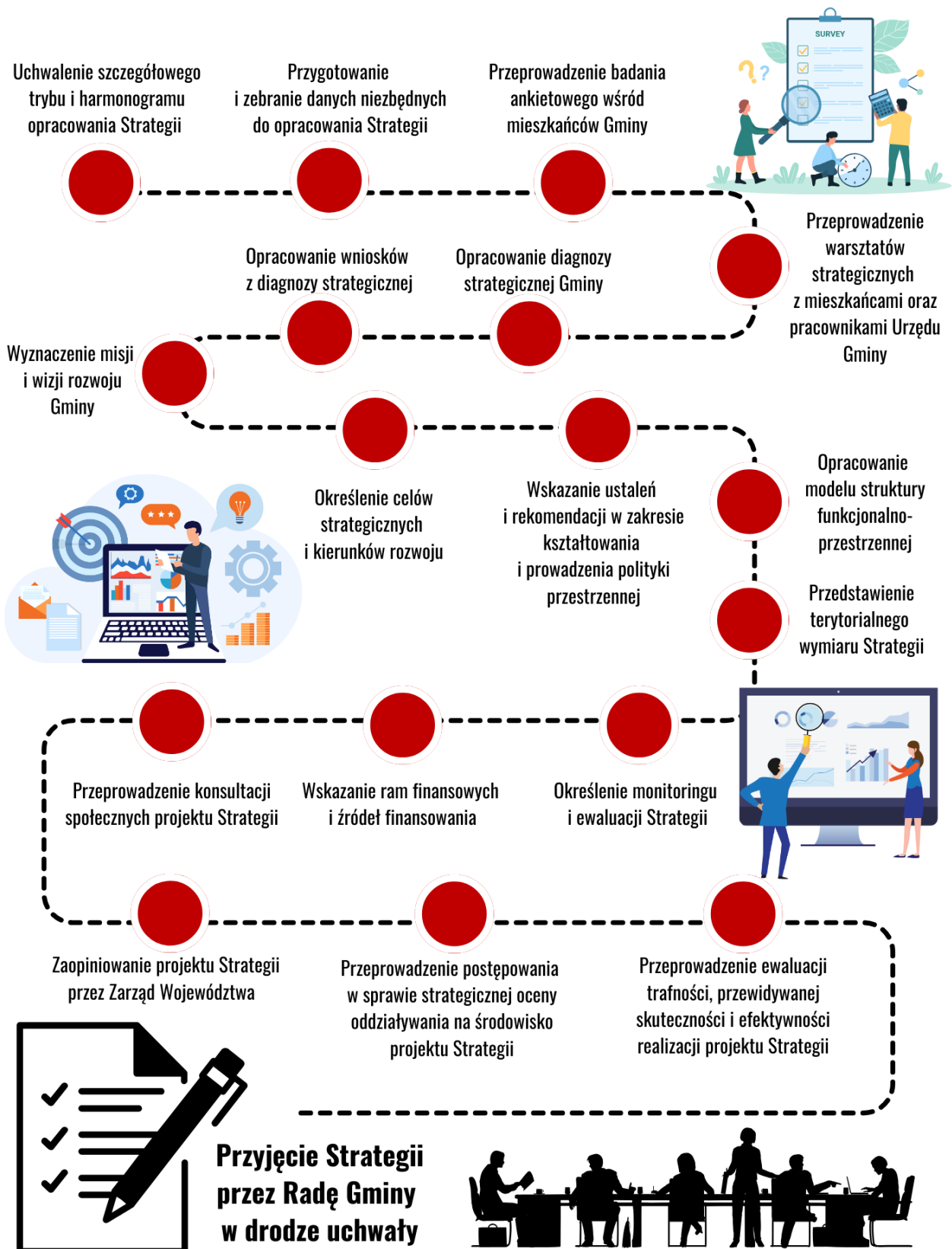
Strategia Rozwoju Gminy Budziszewice na lata 2024-2030, jako podstawowy instrument w długofalowym zarządzaniu jednostką, jest odpowiedzią na zachodzące zmiany w wymiarze społecznym, gospodarczym, przestrzennym i środowiskowym. Jego głównym celem jest zapewnienie odpowiedniej jakości i poziomu życia mieszkańców, poprzez sprawne reagowanie i przeciwdziałanie negatywnym zjawiskom i barierom.

Podstawę prawną niniejszego dokumentu określają w szczególności: ustawa z dnia 8 marca 1990 r. o samorządzie gminnym, ustawa z dnia 6 grudnia 2006 r. o zasadach prowadzenia polityki rozwoju oraz ustawa z dnia 3 października 2008 r. o udostępnianiu informacji o środowisku i jego ochronie, udziale społeczeństwa w ochronie środowiska oraz o ocenach oddziaływania na środowisko.

Opracowanie Strategii Rozwoju Gminy Budziszewice poprzedzono przygotowaniem szczegółowej diagnozy zachodzących zjawisk o charakterze społecznym, gospodarczym, przestrzennym i środowiskowym, w tym również analizą porównawczą wobec jednostek samorządu terytorialnego o podobnych uwarunkowaniach rozwojowych, powiatu tomaszowskiego, województwa łódzkiego oraz kraju. Założenia Strategii są spójne z nadrzędnymi dokumentami strategicznymi i planistycznymi na szczeblu międzynarodowym, krajowym i regionalnym, co umożliwi sukcesywne wdrażanie działań oraz prowadzenie wspólnej polityki rozwojowej, mającej na celu podniesienie jakości życia mieszkańców oraz tworzenie optymalnych warunków do wzrostu gospodarczego zgodnie z zasadami zrównoważonego rozwoju. Najważniejszymi odbiorcami Strategii są mieszkańcy, dlatego też dokument powstał zgodnie z zasadami partycypacji społecznej, gwarantującej zaangażowanie lokalnej społeczności zarówno w proces jej tworzenia, jak i realizacji. W opracowaniu Strategii aktywny udział brali również przedstawiciele władz samorządowych oraz partnerzy społeczno-gospodarczy, dzięki czemu uwzględnia ona oczekiwania i potrzeby wszystkich grup interesariuszy, wzmacniając tym samym poczucie współodpowiedzialności za rozwój Gminy. Dokument wyznacza najistotniejsze cele gminy Budziszewice do 2030 roku, umożliwiając pozyskanie funduszy zewnętrznych w nowej perspektywie finansowej, przeznaczonych na ich realizację i wieloaspektowy rozwój Gminy. Jest planem działania w perspektywie najbliższych kilku lat.



Od pomysłu do działania, czyli jak powstała nasza Strategia?



WNIOSKI

z diagnozy strategicznej

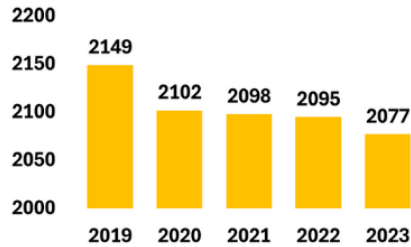


demografia

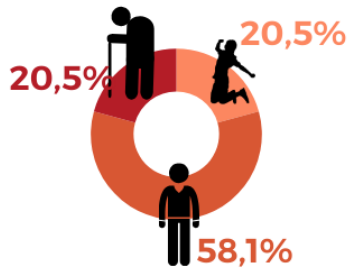


W 2023 roku gminę Budziszewice zamieszkiwało 2 077 osób, z czego 1 076 to kobiety, a 1 001 – mężczyźni. Analizując sytuację demograficzną Gminy, w omawianym okresie zauważalny jest **stopniowy spadek liczby mieszkańców**.

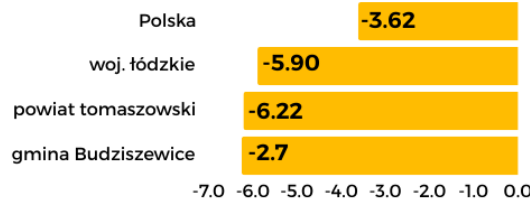
Wykres 1. Liczba ludności w gminie Budziszewice w latach 2019-2023



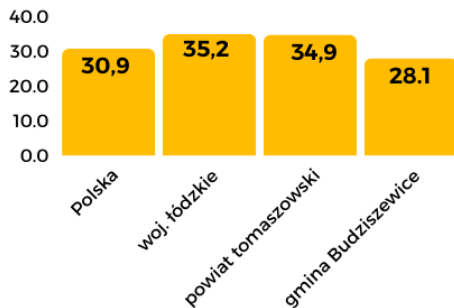
Wykres 2. Ludność według ekonomicznych grup wieku w gminie Budziszewice w 2023 roku



Wykres 3. Przyrost naturalny na 1 000 ludności w 2023 roku



Wykres 4. Współczynnik obciążenia demograficznego osobami starszymi w 2023 roku



Współczynnik obciążenia demograficznego osobami starszymi w Gminie kształtuje się na niższym poziomie niż w przypadku kraju, województwa oraz powiatu. Zjawisko starzejącego się społeczeństwa prowadzi do niekorzystnych tendencji w wielu obszarach, w tym m.in. społeczno-ekonomicznym i zdrowotnym.

bezpieczeństwo

Za bezpieczeństwo w Gminie odpowiadają:

- dzielnicowy Komisariatu Policji w Rokicinach,
- OSP w Budziszewicach.

Podmioty te nie tylko zapewniają odpowiedni poziom bezpieczeństwa mieszkańców, ale prowadzą również szeroką działalność profilaktyczną.

W 2023 roku w Gminie zarejestrowane były 223 podmioty gospodarki narodowej, w tym **7 stowarzyszeń i organizacji społecznych oraz 1 fundacja**. W celu organizacji czasu wolnego i rozwoju form aktywności, na terenie Gminy działalność prowadzi **Klub Seniora w Rękawcu**, działający w strukturze Gminnego Ośrodka Pomocy Społecznej w Budziszewicach, powstały w ramach programu Senior+.

aktywność obywatelska

edukacja

W gminie Budziszewice działalność w obszarze edukacji prowadzi **Szkoła Podstawowa im. Kardynała Stefana Wyszyńskiego wraz z Punktem i Oddziałem Przedszkolnym**. Na terenie Gminy działalności nie prowadzi żłobek ani klub dziecięcy.

Liczba dzieci w Punkcie i Oddziale Przedszkolnym

2019 **62** → **76** 2023

Liczba uczniów w Szkole Podstawowej

2019 **242** → **201** 2023



pomoc społeczna

liczba rodzin korzystających z pomocy społecznej

97 2019 > 60 2023

Najczęstszym powodem udzielania pomocy społecznej w 2023 roku była **niepełnosprawność**.

kultura

Podstawową jednostką działającą w obszarze kultury na terenie Gminy jest **Gminna Biblioteka Publiczna**, której podstawowym zadaniem jest gromadzenie, przechowywanie i udostępnianie zbiorów oraz propagowanie czytelnictwa wśród mieszkańców Gminy. Pełni również wiele funkcji związanych z działalnością kulturowo-oświatową.

Ponadto czynności w zakresie kultury podejmowane są przez **Urząd Gminy w Budziszewicach**, w zakresie działań stanowiska ds. organizacyjnych, kadrowych, oświaty i archiwum.

gospodarka



W 2023 roku w gminie Budziszewice zarejestrowane były **233 podmioty gospodarcze**, z czego **22,4% prowadziło działalność w obszarze handlu hurtowego i detalicznego, a 17,0% - przetwórstwa przemysłowego**. Wzrost liczby podmiotów gospodarczych wskazuje na **poprawiającą się sytuację w regionie** - wskaźnik dla Gminy przewyższa wartości określone dla powiatu tomaszowskiego, jednakże jest niższy w porównaniu do kraju i województwa.

Najwyższe wydatki w gminie Budziszewice w 2023 roku według klasyfikacji PKD:



6 841 564,56 zł

Transport i łączność



2 221 555,06 zł

Pozostałe zadania w zakresie polityki społecznej



3 683 775,68 zł

Oświata i wychowanie

5

małych przedsiębiorstw

218

mikroprzedsiębiorstwa

5,3% 2023



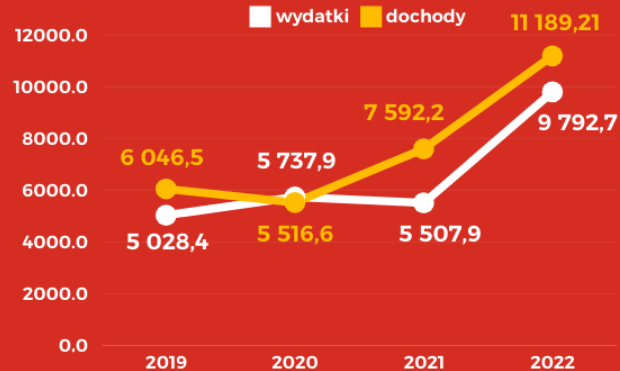
udział bezrobotnych zarejestrowanych w liczbie ludności w wieku produkcyjnym

4,3% 2019

wzrost o **10,9%** liczby podmiotów gospodarczych w latach 2019-2023



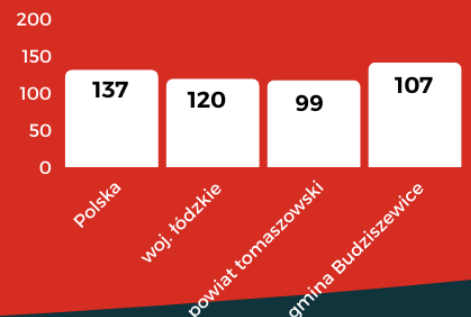
Wykres 5. Zestawienie wydatków i dochodów na 1 mieszkańca w latach 2019-2022 [zł]



Wykres 6. Udział bezrobotnych zarejestrowanych w liczbie ludności w wieku produkcyjnym w 2023 roku



Wykres 7. Liczba podmiotów gospodarczych na 1 000 mieszkańców w 2023 roku





przestrzeń

- 8 sołectw
- 1 Miejskowy Plan Zagospodarowania Przestrzennego dla fragmentu wsi Budziszewice
- Struktura funkcjonalno-przestrzenna oparta jest głównie na wiejskich, zwartych układach przestrzennych z dominującą zabudową jednorodziną wzdłuż głównych szlaków komunikacyjnych. W strukturze użytkowania dominują grunty rolne, nadając przy tym Gminie dominującą funkcję rolniczą.
- 2,9% obszaru powiatu tomaszowskiego

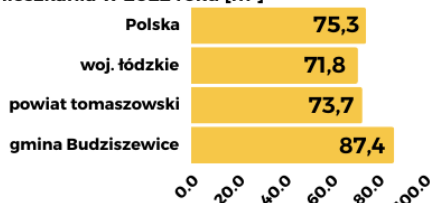


System komunikacyjny Gminy kształtowany jest przez **sieć dróg o znaczeniu regionalnym i lokalnym**. Na północ od granicy Gminy przebiega DK72 relacji Konin - Rawa Mazowiecka. Układ transportowy Gminy oparty jest w głównej mierze na **komunikacji indywidualnej**. W przypadku transportu kolejowego, najbliższe stacje zlokalizowane są w Zaosiu, położonym w odległości 3 km od Budziszewic oraz w Koluszkach, oddalonych od Gminy o 12 km.

Wykres 8. Przeciętna liczba osób przypadająca na 1 mieszkanie w 2022 roku



Wykres 9. Przeciętna powierzchnia użytkowa 1 mieszkania w 2022 roku [m²]

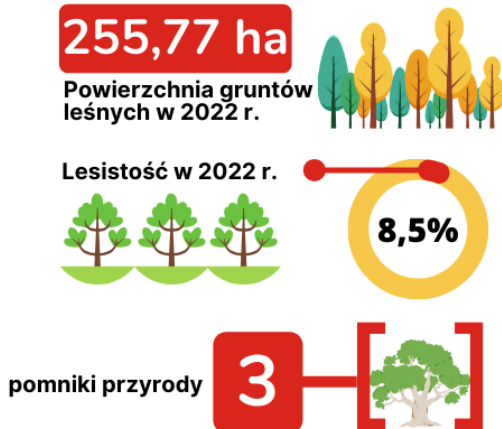


środowisko

Najważniejszymi zasobami Gminy pod względem przyrodniczym są 3 następujące **pomniki przyrody**:

- ✓ wiąz szypułkowy „Walentynów”
- ✓ wiąz pospolity
- ✓ dąb szypułkowy (wieloobiektowy)

Ponadto przez obszar Gminy przebiega korytarz ekologiczny **Dolina Wisły - Dolina Pilicy**.



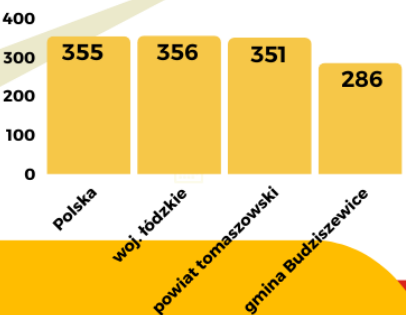
- 3** jednolite części wód powierzchniowych zagrożonych ryzykiem nieosiągnięcia celów środowiskowych, których stan ogólny określony jest jako zły.
- 3** jednolite części wód podziemnych, spośród których stan ocenia się jako dobry.
- 1** Główny Zbiornik Wód Podziemnych.

Na przestrzeni analizowanych lat ilość odpadów zebranych w sposób selektywny względem ogółu odpadów uległ zmniejszeniu o 1,3 pp., co wskazuje na konieczność podjęcia działań w celu podniesienia poziomu świadomości ekologicznej mieszkańców oraz dbałości o ochronę środowiska naturalnego.

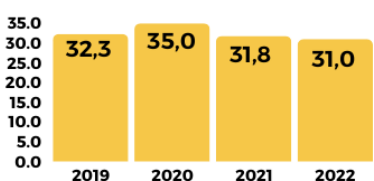
W porównaniu do kraju, województwa łódzkiego i powiatu tomaszowskiego, dostrzegalna jest niższa wartość masy wytworzonych odpadów w przeliczeniu na 1 mieszkańca.



Wykres 10. Masa wytworzonych odpadów komunalnych w przeliczeniu na 1 mieszkańca w 2022 roku [kg]



Wykres 11. Odpady zebrane selektywnie w stosunku do ogółu odpadów w gminie Budziszewice w latach 2018-2022 [%]



Na terenie gminy Budziszewice nie występują **obszary szczególnego zagrożenia powodzią**, na których prawdopodobieństwo wystąpienia jest:

- wysokie i wynosi raz na 10 lat (Q10%),
- średnie i wynosi raz na 100 lat (Q1%),
- niskie (Q0,2%).



Wyniki badań ankietowych wśród mieszkańców gminy Budziszewice

36,5%

uważa, że największy wpływ na rozwój Gminy mogłoby mieć zwiększenie długości ścieżek rowerowych

35,3%

za największą barierę rozwojową uważa niski poziom przedsiębiorczości

44,8%

uważa ogólne warunki życia w Gminie jako dobre

41,4%

jest zdania, że największym problemem społecznym w Gminie jest odpływ ludzi młodych

19,8%

rozważa zmianę miejsca zamieszkania

44,0%

za największy problem społeczny w Gminie uważa brak miejsc pracy odpowiadających potrzebom mieszkańców

41,4%

uważa, że działania na rzecz przedsiębiorczości mogłoby mieć największy wpływ na rozwój Gminy

34,5%

ankietowanych jako barierę rozwojową wskazało odpływ ludzi w wieku produkcyjnym do większych ośrodków miejskich



51,8%

pozytywnie ocenia stan dróg



50,8%

uważa dostępność ścieżek i tras rowerowych za niewystarczającą

73,3%



ocenia stan techniczny obiektów i placówek oświatowych na dobrym i bardzo dobrym poziomie



63,8%

pozytywnie ocenia jakość powietrza na terenie Gminy



33,6%

uważa dostępność obiektów sportowych za dobrą i bardzo dobrą



46,5%

ocenia ofertę spędzania wolnego czasu dla dzieci i młodzieży za niewystarczającą



31,0%

uważa stan techniczny obiektów i wyposażenie instytucji kulturalnych za dobre i bardzo dobre



blisko co trzeci

mieszkaniec ocenia dostęp do podstawowej opieki zdrowotnej jako średni (31,0%)



Gmina Budziszewice w 2030 roku

Wizja, jako jeden z głównych elementów Strategii rozwoju, przedstawia pożądany obraz Gminy w przyszłości, stanowi tym samym priorytetowy punkt wyjścia wobec planowanych działań rozwojowych oraz pełni funkcję nadrzędnego celu Strategii. Obejmuje ona najważniejsze aspekty funkcjonowania Gminy, które w sposób znaczący oddziałują na jakość i poziom życia mieszkańców. Wizja rozwoju jest więc kluczowym narzędziem strategicznym, które pomaga w kierowaniu działaniami i mobilizowaniu społeczności lokalnej do wspólnej pracy nad osiągnięciem wspólnych celów.



Mieszkańcy, jako najważniejsi odbiorcy dokumentu, w przeprowadzonym badaniu ankietowym mieli możliwość wytypowania działań, które mogłyby w największym stopniu wpłynąć na rozwój Gminy i tym samym spełnić oczekiwania i potrzeby lokalnej społeczności. Badani najczęściej wskazywali na działania na rzecz rozwoju przedsiębiorczości (41,4%), zwiększenie długości ścieżek rowerowych (32,8%) oraz poprawę jakości dróg i chodników (31,0%). Ponadto, w opinii średnio co czwartego ankietowanego koniecznymi przedsięwzięciami do realizacji są: rozwój infrastruktury sportowo-rekreacyjnej (zwiększenie liczby placów zabaw i obiektów sportowych oraz poprawa ich jakości) (25,9%), a co piąty wskazał na działania ukierunkowane na rozwój i promocję kultury w Gminie (21,6%). W opinii części ankietowanych kluczowymi



działaniami, które powinny zostać podjęte na terenie Gminy są aspekty wpływające nie tylko na jakość i poziom życia mieszkańców, tj. poprawa estetyki przestrzeni Gminy (np. zwiększenie udziału przestrzeni zielonych) (16,4%) oraz rozwój infrastruktury komunalnej (np. poprawa jakości oraz wydłużenie sieci wodociągowych i kanalizacyjnych) (14,7%).

Rysunek 1. Najważniejsze działania rozwojowe wskazane do realizacji przez mieszkańców gminy Budziszewice na podstawie przeprowadzonego badania ankietowego

poprawa jakości dróg i chodników
zwiększenie długości ścieżek rowerowych

rozwój infrastruktury sportowo-rekreacyjnej
działania ukierunkowane na rozwój i promocję kultury w Gminie

działania na rzecz rozwoju przedsiębiorczości

poprawa estetyki przestrzeni Gminy
rozwój infrastruktury komunalnej

Wyznaczona misja gminy Budziszewice przedstawia główny kierunek rozwoju przy wykorzystaniu lokalnych zasobów, zgodnych z oczekiwaniami zarówno władz samorządowych, jak i mieszkańców. Stanowi swoisty plan działania w celu osiągnięcia odpowiedniego poziomu rozwoju społeczno-gospodarczego, przy jednoczesnym zachowaniu zasad zrównoważonego rozwoju.

Przyjęta wizja rozwoju ukazuje gminę Budziszewice jako **miejsce z szeroką ofertą spędzania czasu wolnego dla swoich mieszkańców** w każdej grupie wiekowej, stwarzając szanse na ich aktywne uczestnictwo w życiu Gminy. Ponadto uwzględnia ona najważniejsze potrzeby mieszkańców zidentyfikowane dzięki ich aktywnemu uczestnictwu w procesie tworzenia dokumentu – zasadniczym elementem wpływającym na poprawę sytuacji gminy Budziszewice jest **rozwój zarówno infrastruktury technicznej, jak i drogowej**, dlatego też wizja skupia się na stworzeniu przyjaznej przestrzeni. Należy mieć na uwadze, że rozwój obszaru musi uwzględniać jak najmniejszą negatywną ingerencję w środowisko przyrodnicze, a poprawa sytuacji społeczno-gospodarczej wymaga **zaangażowania wszystkich interesariuszy, w tym przede wszystkim mieszkańców oraz władz samorządowych**.



MISJA

Wspólnie dążymy do utrzymania i rozwijania unikalnego dziedzictwa naszej społeczności, tworząc przestrzeń otwartą na dialog i współpracę w codziennych działaniach, zapewniając warunki do rozwoju osobistego i integracji społecznej.



WIZJA

Gmina Budziszewice zapewnia warunki do życia pełnego możliwości dla wszystkich mieszkańców, wspierając aktywność sportową, kulturalną i edukacyjną, gdzie każdy mieszkaniec czuje się integralną częścią społeczności. Rozwój kompleksowej infrastruktury tworzy przestrzeń przyjazną dla obecnych i przyszłych pokoleń. Razem budujemy naszą wspólną przyszłość.





Cele strategiczne

Cele strategiczne gminy Budziszewice stanowią odpowiedź na zidentyfikowane potrzeby biorąc pod uwagę wymiar społeczny, gospodarczy i przestrzenny. Nie tylko uwzględniają szanse rozwojowe i posiadane zasoby, ale pełnią rolę narzędzia służącego do eliminacji istniejących barier. Wyznaczają również kierunek realizacji wskazanej wizji rozwoju w 2030 roku, łącząc w ten sposób zamierzone efekty z konkretnymi działaniami.

Główne założenia Strategii Rozwoju Gminy Budziszewice określone zostały w czterostopniowej strukturze programowania, na którą składają się: wizja rozwoju, cele strategiczne, operacyjne oraz kierunki działań. **Cele strategiczne** (długookresowe) nakreślają założenia wizji oraz definiują podstawowe obszary tematyczne podejmowanych interwencji. **Cele operacyjne** (średniookresowe) stanowią doprecyzowanie celów strategicznych, definiując główne narzędzia i sposoby ich realizacji, natomiast **kierunki działań** (krótkookresowe) określają zadania i inwestycje, które Gmina powinna podjąć w trakcie obowiązywania dokumentu.



Strategia Rozwoju Gminy Budziszewice na lata 2024-2030 wyznacza 3 cele strategiczne, na podstawie których wyodrębniono 15 celów operacyjnych, nawiązujących do wyznaczonej wizji rozwoju i wymiarów funkcjonowania, tworząc w ten sposób powiązaną strukturę działań odpowiadających i spełniających potrzeby lokalnej społeczności.



BEZPIECZEŃSTWO I WSPARCIE

na każdym
etapie życia

CEL 1.

PRZEDSIĘBIORCZOŚĆ SPOŁECZNA

dla silnej
gospodarki lokalnej

CEL 2.



FUNKCJONALNA I ZRÓWNOWAŻONA

przestrzeń
dla mieszkańców

CEL 3.



Cel 1. Bezpieczeństwo i wsparcie na każdym etapie życia

Społeczność lokalna jest najważniejszym elementem warunkującym odpowiedni stopień rozwoju obszaru. W związku z tym konieczne jest realizowanie szeregu działań poprawiających jakość życia społeczeństwa, co w perspektywie czasu stanowić będzie również element przyciągający nowych mieszkańców.

W obliczu zachodzącego zjawiska depopulacji, kluczowe jest realizowanie interwencji w zakresie wzmocnienia potencjału demograficznego. Z tego powodu działania powinny być ukierunkowane na rozwój polityki prorodzinnej, m.in. w zakresie usług opiekuńczych nad dziećmi do lat 3. Istotnym aspektem w tym zakresie jest również budowanie poczucia tożsamości lokalnej poprzez organizowanie wspólnych działań angażujących mieszkańców, a także dalsze wspieranie działających na terenie Gminy: Klubu Seniora, stowarzyszeń, organizacji pozarządowych oraz klubów sportowych. Z tego względu istotnym zadaniem jest rozwijanie narzędzi dialogu z mieszkańcami w sprawach dotyczących rozwoju Gminy, pobudzając tym samym powstawanie inicjatyw obywatelskich oraz rozwiązując lokalne problemy. Działania te zaangażują mieszkańców w udział w kreowaniu wspólnej przestrzeni oraz wzbudzą poczucie współodpowiedzialności za jej funkcjonowanie.

Jednym z kluczowych działań, stanowiącym odpowiedź na zdiagnozowane problemy w Gminie oraz koniecznym w zakresie zapewnienia odpowiedniej jakości życia mieszkańców jest poprawa dostępu do podstawowej i specjalistycznej opieki zdrowotnej na terenie Gminy. Ponadto, mając na uwadze potrzeby osób starszych, działania ukierunkowane są również na aspekty dotyczące zapewnienia im odpowiedniej opieki oraz wsparcia, minimalizując tym samym problem wykluczenia społecznego. W ramach ochrony zdrowia konieczna jest również promocja aktywnego i zdrowego stylu życia wśród mieszkańców w każdej grupie wiekowej, a także podnoszenie świadomości społeczeństwa w zakresie profilaktyki i diagnostyki zdrowia. Szczególnie ważnym aspektem jest zwrócenie uwagi na pogłębiające się w skali całego kraju problemy w zakresie zdrowia psychicznego, szczególnie wśród dzieci i młodzieży.

Kierunkiem działań usprawniającym i podnoszącym jakość świadczonych usług publicznych, jest rozwój e-administracji oraz podnoszenie kompetencji pracowników samorządowych, co usprawni efektywne zarządzanie Gminą i doprowadzi do lepszej obsługi mieszkańców.



W ramach omawianego celu strategicznego przewiduje się także działania dotyczące poprawy jakości edukacji, ukierunkowane głównie na modernizację i doposażanie placówek oświatowych, prowadzenie dodatkowych zajęć edukacyjnych, modernizację placówek oświatowych, podnoszenie kwalifikacji nauczycieli, czy też wyrównywanie szans edukacyjnych uczniów z terenu Gminy, zapewniając tym samym optymalne warunki nauczania.

Aspektem bezpośrednio wpływającym na poziom i jakość życia mieszkańców gminy Budziszewice jest zapewnienie odpowiedniego stopnia bezpieczeństwa, w tym również cyfrowego – szczególnie wśród osób starszych. Działania przewidziane w tym zakresie dotyczą również m.in. wspierania jednostek OSP.

| Cel operacyjny | Kierunki działań |
|--|--|
| Gmina zintegrowana społecznie | ▶ Wsparcie jednostek organizacyjnych działających w Gminie w zakresie świadczenia usług społecznych. |
| | ▶ Wzmacnianie kompetencji opiekuńczo-wychowawczych rodzin. |
| | ▶ Rozwój i wsparcie usług opiekuńczych oraz pomocowych dla mieszkańców Gminy, szczególnie w zakresie opieki nad osobami starszymi. |
| | ▶ Przeciwdziałanie wykluczeniu społecznemu i pomoc w przezwyciężaniu trudności życiowych. |
| | ▶ Realizacja działań profilaktycznych i edukacyjnych w zakresie problemu uzależnień i przemocy domowej. |
| | ▶ Wspieranie i aktywizacja społeczna osób z niepełnosprawnościami. |
| Gmina ze sprawnym systemem opieki zdrowotnej | ▶ Promowanie aktywnego i zdrowego stylu życia, m.in. poprzez organizację zajęć/warsztatów, w tym w zakresie dobrostanu psychicznego. |
| | ▶ Poprawa dostępności i jakości świadczonych usług medycznych, w tym do podstawowej i specjalistycznej opieki zdrowotnej. |
| | ▶ Rozwój systemu profilaktyki i diagnostyki zdrowia oraz podnoszenie świadomości społeczeństwa w tym zakresie. |



| | |
|--|---|
| | <ul style="list-style-type: none">▶ Zapewnienie dostępu do opieki psychologicznej, w tym w szczególności dla dzieci i młodzieży. |
| Gmina z wysoką jakością edukacji | <ul style="list-style-type: none">▶ Budowa, remont, modernizacja i wyposażenie placówek oświatowych. |
| | <ul style="list-style-type: none">▶ Poszerzenie oferty edukacyjnej, w tym organizowanie zajęć dodatkowych. |
| | <ul style="list-style-type: none">▶ Utworzenie żłobka w Budziszewicach poprzez zaadaptowanie pomieszczeń w budynku szkoły podstawowej lub wybudowanie nowego budynku. |
| | <ul style="list-style-type: none">▶ Wyrównanie szans edukacyjnych uczniów. |
| | <ul style="list-style-type: none">▶ Podnoszenie kompetencji zawodowych nauczycieli. |
| Gmina otwarta na dialog | <ul style="list-style-type: none">▶ Wzrost zaangażowania społecznego w działania rozwojowe i procesy decyzyjne Gminy poprzez wykorzystanie narzędzi dialogu z mieszkańcami i konsultacji społecznych. |
| | <ul style="list-style-type: none">▶ Wspieranie i rozwój oferty spędzania czasu wolnego dla dzieci i młodzieży, dorosłych oraz seniorów. |
| | <ul style="list-style-type: none">▶ Wspieranie działalności Klubu Seniora, organizacji pozarządowych, klubów sportowych oraz inicjowanie powstawania nowych. |
| | <ul style="list-style-type: none">▶ Wzmacnianie tożsamości lokalnej i regionalnej. |
| | <ul style="list-style-type: none">▶ Tworzenie miejsc spotkań i integracji społecznej. |
| Gmina dbająca o bezpieczeństwo swoich mieszkańców | <ul style="list-style-type: none">▶ Wspieranie jednostek odpowiadających za zachowanie porządku i bezpieczeństwa w Gminie, w tym budowa, remont i modernizacja budynków jednostek OSP. |
| | <ul style="list-style-type: none">▶ Poprawa bezpieczeństwa mieszkańców poprzez modernizację elementów infrastruktury drogowej (przejścia dla pieszych, sygnalizacja świetlna, chodniki). |
| | <ul style="list-style-type: none">▶ Edukacja cyfrowa mieszkańców w zakresie zachowania bezpieczeństwa w sieci, w szczególności osób starszych. |



**Sprawnie
zarządzana
Gmina**

- ▶ Zapewnienie wysokiej jakości obsługi interesariuszy.
- ▶ Rozwój e-usług i e-administracji.
- ▶ Wzrost umiejętności i kompetencji pracowników administracji publicznej.



Cel 2. Przedsiębiorczość społeczna dla silnej gospodarki lokalnej

Rozwój gospodarczy Gminy nierozzerwalnie jest połączony z budową kapitału ludzkiego – organizowanie szkoleń i warsztatów podnoszących kwalifikacje mieszkańców umożliwi społeczności lokalnej dostosowanie się do potrzeb rynku pracy, a także otworzy perspektywy na wykreowanie nowych branż gospodarki, intensyfikujących rozwój obszaru. Istotnym elementem jest również zapobieganie wykluczeniu społecznemu na rynku pracy oraz aktywna współpraca z PUP w Tomaszowie Mazowieckim.

Kluczowym aspektem jest intensyfikacja działalności gospodarczej opartej na posiadanych zasobach, w tym przede wszystkim udzielanie wsparcia finansowego, doradczego oraz administracyjnego w ramach działalności MŚP oraz promocja dobrych praktyk rolniczych.

Efektywna realizacja wskazanych celów uzależniona jest od poziomu współpracy o charakterze ponadlokalnym, wykraczającej poza wyznaczone granice administracyjne i uwzględniającej istniejące uwarunkowania nie tylko gminy Budziszewice, ale również okolicznych obszarów. Zacieśnienie współpracy między poszczególnymi JST pozwoli na koncentrację dostępnych zasobów wokół wspólnych celów, wymianę wiedzy i doświadczeń, a przede wszystkim organizowanie inicjatyw rozwojowych oraz poprawę dostępności komunikacyjnej.

Jeden z kierunków rozwoju Gminy nawiązuje do wykorzystania zasobów kulturowych i turystycznych w celu generowania impulsów rozwojowych. Organizacja wydarzeń kulturalno-rekreacyjnych w świetle posiadanych uwarunkowań jest koniecznym elementem w zakresie aktywnej promocji Gminy, która może wpłynąć na podniesie poziomu jej atrakcyjności nie tylko dla mieszkańców, ale również w znacznym stopniu dla potencjalnych turystów. Sukcesywna realizacja wskazanych kierunków działań pozwoli na wypracowanie przewag konkurencyjnych – z tego względu istotnym elementem jest zapewnienie ciągłego wsparcia instytucji, jednostek i komórek organizacyjnych działających w obszarze kultury. Zasoby dziedzictwa kulturowego Gminy oprócz aktywnej promocji, wymagają również zapewnienia działań ochronnych.



Jednym z ważniejszych celów strategicznych w tym zakresie jest rozwój infrastruktury turystycznej, w tym przede wszystkim dróg/ścieżek/tras rowerowych wraz z infrastrukturą towarzyszącą – aspekt ten był poruszany przez większość mieszkańców biorących udział w procesie partycypacyjnym. Szansą na podniesienie poziomu atrakcyjności turystycznej Gminy jest utworzenie gminnego szlaku turystycznego, który uwzględnić będzie najistotniejsze walory (zabytki, obszary cenne przyrodniczo, obiekty rekreacyjne).

| Cel operacyjny | Kierunki działań |
|---|---|
| Gmina rozwijająca kapitał ludzki | <ul style="list-style-type: none">▶ Organizowanie szkoleń/warsztatów podnoszących kwalifikacje zawodowe mieszkańców.▶ Aktywizacja zawodowa osób wykluczonych społecznie.▶ Współpraca z PUP w zakresie aktywizacji osób pozostających bez pracy. |
| Gmina budująca potencjał gospodarczy oparty na lokalnych zasobach | <ul style="list-style-type: none">▶ Wspieranie sektora mikro-, małych i średnich przedsiębiorstw, w tym w procesie zakładania nowych działalności gospodarczych, przy wykorzystaniu dostępnych instrumentów pomocowych.▶ Wsparcie inicjatyw w zakresie przetwórstwa rolno-spożywczego, w tym poprzez organizację szkoleń i usług doradczych.▶ Promocja dobrych praktyk rolniczych. |
| Gmina stawiająca na współpracę | <ul style="list-style-type: none">▶ Współpraca międzygminna i podejmowanie przedsięwzięć partnerskich w celu realizacji działań rozwojowych, w tym w zakresie działalności Lokalnej Grupy Działania „BUD-UJ Razem”.▶ Współpraca międzygminna w zakresie utworzenia spójnej sieci rowerowej o ponadlokalnym znaczeniu.▶ Współpraca z podmiotami i partnerami lokalnymi w zakresie rozwoju oferty turystycznej. |



| | |
|---|--|
| | <ul style="list-style-type: none">▶ Współpraca z podmiotami regionalnymi w zakresie promowania turystycznego znaczenia Gminy.▶ Rozwój współpracy międzygminnej i powiatowej w zakresie komunikacji publicznej, dostosowanej do potrzeb wszystkich mieszkańców. |
| Gmina wykorzystująca potencjał kulturowy i turystyczny | <ul style="list-style-type: none">▶ Budowa, remont i modernizacja dróg/ścieżek/tras rowerowych wraz z infrastrukturą towarzyszącą.▶ Budowa nowej i rozwój istniejącej infrastruktury turystyczno-rekreacyjnej na terenie Gminy.▶ Organizowanie wydarzeń i imprez okolicznościowych promujących wartości kulturowe Gminy.▶ Wspieranie i rozwój działalności instytucji i podmiotów działających w obszarze kultury.▶ Rozwój infrastruktury kulturalnej na terenie Gminy.▶ Utworzenie gminnego szlaku turystycznego.▶ Ochrona zasobów dziedzictwa kulturowego. |



Cel 3. Funkcjonalna i zrównoważona przestrzeń dla mieszkańców

Środowisko przyrodnicze jest jednym z głównych elementów determinujących jakość życia oraz stanowi podstawy czynnik w zakresie rozwoju funkcji turystycznej. Dlatego też kluczowe jest, by dokument Strategii uwzględniał rozwój obszaru zgodnie z zasadami zrównoważonego rozwoju, tj. w jak najmniejszym stopniu ingerował w środowisko. Istotne w tym zakresie jest zwiększanie świadomości mieszkańców w zakresie odpowiedniej ochrony środowiska, stąd właściwe wydaje się uwzględnienie działań dotyczących kształtowania odpowiednich zachowań człowieka wobec przyrody poprzez organizowanie szkoleń, warsztatów czy też publikowanie materiałów informacyjnych, w tym przede wszystkim na terenach objętych ochroną prawną oraz o szczególnych walorach środowiskowych. Jednym z ważniejszych aktualnych wyzwań w środowisku są postępujące zmiany klimatu. Z tego względu dokument Strategii zakłada nie tylko prowadzenie działań mających na celu ochronę zasobów przyrodniczych, jak również dostosowanie Gminy do zachodzących lub przewidywanych warunków klimatycznych oraz ich skutków poprzez m.in. rozwój błękitno-zielonej infrastruktury, budowanie świadomości ekologicznej czy też zapewnienie ochrony przeciwpowodziowej.

Istotnymi działaniami wpływającymi zarówno na stan środowiska przyrodniczego, jak i poprawę warunków życia mieszkańców są inwestycje dotyczące budowy, przebudowy i modernizacji infrastruktury technicznej, w tym przede wszystkim sieci kanalizacyjnej, obejmujących cały obszar Gminy.

W ramach Strategii zakłada się przygotowanie uzbrojonej działki o powierzchni około 1,5 ha, zlokalizowanej w obszarze wspólnym dla miejscowości Budziszewice i Nowy Józefów. Celem tego zadania jest stworzenie warunków dla rozwoju budownictwa mieszkaniowego poprzez uzbrojenie terenu w niezbędną infrastrukturę techniczną oraz przeznaczenie go do sprzedaży w celu dalszego zagospodarowania. Obszar ten nie jest objęty miejscowym planem zagospodarowania przestrzennego ani żadną formą ochrony przyrody lub jej otuliną. Przedsięwzięcie wpisuje się w kierunek rozwoju infrastruktury technicznej Gminy, zapewniając nie tylko przestrzeń pod budownictwo mieszkaniowe, ale również wspierając zrównoważony rozwój przestrzenny obszaru. Działanie to przyczyni się do wzrostu atrakcyjności Gminy jako



miejsca zamieszkania, a jednocześnie wspiera realizację strategicznego celu rozwoju funkcjonalnej i zrównoważonej przestrzeni dla mieszkańców.

Dostępność komunikacyjna obszaru jest jednym z głównych czynników oddziałujących na uwarunkowania społeczno-gospodarcze. W zakresie infrastruktury drogowej, Strategia uwzględnia kompleksową budowę, remont i modernizację dróg na terenie gminy Budziszewice, aby usprawnić lokalny układ komunikacyjny i poprawić jakość infrastruktury drogowej. Realizacja obejmuje zarówno przebudowę istniejących odcinków, jak i budowę nowych połączeń. Działania te przyczynią się do poprawy stanu nawierzchni dróg, usprawni ruch lokalny i zwiększy dostępność komunikacyjną dla mieszkańców oraz użytkowników dróg. Dzięki realizacji tego zadania poprawi się jakość życia mieszkańców,

W ramach planowanych działań Gmina zamierza zrealizować szereg projektów, które mają na celu uczynienie bardziej przyjaznej, funkcjonalnej i atrakcyjnej przestrzeni dla mieszkańców. Jednym z kluczowych obszarów jest tworzenie i ochrona zielonych przestrzeni publicznych. Dbanie o tereny zielone i ich rozwój ma fundamentalne znaczenie dla jakości życia mieszkańców, ponieważ pełnią funkcję miejsc odpoczynku, rekreacji i spotkań społecznych. Ważnym aspektem działań Gminy jest budowa elementów małej architektury, które wzbogacają przestrzeń publiczną i sprawiają, że jest ona bardziej funkcjonalna i estetyczna. Istotnym elementem jest również budowa, remont i modernizacja obiektów infrastruktury sportowej, kulturowej, rekreacyjnej i wypoczynkowej. Działania te obejmują m.in. przebudowę boiska w Budziszewicach. W planach jest także budowa placu zabaw w Budziszewicach, co zapewni dzieciom nowoczesne i bezpieczne miejsce do zabawy, a także przebudowa gminnego boiska sportowego w Józefowie Starym. Ponadto, Gmina planuje stworzenie placu wypoczynkowo-rekreacyjnego przy Urzędzie Gminy.

Wykorzystywanie odnawialnych źródeł energii jest jednym ze sposobów realizowania polityki zrównoważonego rozwoju. Wdrażanie inwestycji w tym zakresie stanowi istotny potencjał dla ochrony posiadanych walorów przyrodniczych, minimalizowania generowanych zanieczyszczeń, redukcji stopnia wykorzystywania nieodnawialnych surowców i tym samym zapewnienia bezpieczeństwa energetycznego.



| Cel operacyjny | Kierunki działań |
|--|--|
| Gmina z rozwiniętą infrastrukturą techniczną | <p>▶ Budowa, rozbudowa i remont sieci kanalizacyjnej, w tym: budowa lub rozbudowa sieci kanalizacyjnej Budziszewice – Rękawiec o długości ok. 6 km, budowa lub rozbudowa sieci kanalizacyjnej Budziszewice – Węgrzynowice o długości ok. 6 km oraz budowa przydomowych oczyszczalni ścieków – projekty realizowane na posesjach prywatnych, ok. 100 sztuk.</p> |
| | <p>▶ Budowa, rozbudowa i remont sieci wodociągowej, w tym rozbudowa lub budowa sieci wodociągowej w obrębie miejscowości Teodorów i Budziszewice o długości ok. 2 km oraz rozbudowa lub budowa sieci wodociągowej w obrębie miejscowości Rękawiec o długości poniżej 1 km.</p> |
| | <p>▶ Budowa sieci gazowej, w tym w miejscowości Budziszewice na odcinku poniżej 1 km i ciśnieniu nie większym niż 0,5 MPa.</p> |
| | <p>▶ Zapewnienie dostępu do usług teleinformatycznych.</p> |
| | <p>▶ Zapewnienie warunków infrastrukturalnych dla rozwoju budownictwa mieszkaniowego poprzez budowę dróg wewnętrznych o łącznej długości do 1 km oraz budowę sieci wodno-kanalizacyjnej o długości ok. 1 km.</p> |
| Gmina przyjazna środowisku i odporna na zmiany klimatyczne | <p>▶ Zapewnienie ochrony jakości wód powierzchniowych i podziemnych.</p> |
| | <p>▶ Usuwanie azbestu i wyrobów zawierających azbest z terenu Gminy.</p> |
| | <p>▶ Prowadzenie racjonalnej i efektywnej gospodarki odpadami.</p> |
| | <p>▶ Budowa indywidualnych systemów oczyszczania ścieków.</p> |
| <p>▶ Rozwój błękitno-zielonej infrastruktury.</p> | |



- ▶ Budowa systemów retencjonujących wodę i spowalniających spływ powierzchniowy: budowa zbiornika retencyjnego w obrębie miejscowości Budziszewice lub w obrębie miejscowości Antolin, o powierzchni mniejszej niż 0,5 ha i głębokości mniejszej niż 3 m.
- ▶ Promocja dobrych praktyk związanych z ochroną środowiska i działaniami na rzecz ochrony klimatu.
- ▶ Ochrona obszarów cennych przyrodniczo.
- ▶ Rozwój małej infrastruktury wspomagającej utrzymanie czystości na terenie Gminy.
- ▶ Budowanie świadomości ekologicznej mieszkańców, m.in. poprzez kampanie i materiały edukacyjno-informacyjne.
- ▶ Prowadzenie działań na rzecz ograniczenia niskiej emisji.
- ▶ Kształtowanie spójnego regionalnego systemu obszarów chronionych województwa łódzkiego, w tym poprzez utworzenie Spalsko-Sulejowskiego Obszaru Chronionego Krajobrazu.
- ▶ Utrzymanie istniejących form ochrony przyrody, powoływanie nowych, wzbogacanie i odtwarzanie różnorodności biologicznej oraz renaturyzacja ekosystemów zdegradowanych.
- ▶ Zwiększenie retencji wodnej na terenach rolniczych, leśnych i zurbanizowanych, w tym m.in. poprzez prawidłowe użytkowanie rolnicze gleb, prowadzenie prac przeciwoerozyjnych, tworzenie stref buforowych wzdłuż cieków, ochronę i odtwarzanie oczek wodnych i mokradeł, retencjonowanie wody w już istniejących zbiornikach i rowach oraz zachęcanie do wykonywania nowych zbiorników wodnych.



Gmina ze sprawnym układem komunikacyjnym

▶ Budowa, remont i modernizacja dróg wraz z infrastrukturą towarzyszącą, w tym: przebudowa, remont drogi w Agnopolu o długości do 1 km, przebudowa, remont drogi w Nowym Rękawcu o długości do 1 km, budowa drogi gminnej w obrębie miejscowości Budziszewice o długości do 1 km (wybudowany odcinek stanowić będzie połączenie drogi powiatowej Budziszewice – Jeżów z drogą powiatową Budziszewice – Rękawiec), przebudowa, remont drogi Węgrzynowice – Węgrzynowice o długości do 1 km, przebudowa, remont drogi – ul. Graniczna w Budziszewicach o długości do 1 km, przebudowa, remont drogi w obrębie geodezyjnym Budziszewice o długości do 1 km, przebudowa, remont drogi Adamów – Antolin o długości do 1 km oraz przebudowa drogi w obrębie miejscowości Rękawiec o długości do 1 km.

▶ Wymiana oświetlenia ulicznego na energooszczędne.

▶ Rozwój i aktywna promocja transportu publicznego, w tym niskoemisyjnego i elektromobilnego.

▶ Promocja i wspieranie rozwoju transportu rowerowego na terenie Gminy, w tym rozwój infrastruktury rowerowej.

Gmina z atrakcyjną przestrzenią publiczną

▶ Tworzenie i ochrona zielonych przestrzeni publicznych.

▶ Budowa elementów małej architektury na terenie Gminy.

▶ Włączanie mieszkańców w gospodarowanie przestrzenią i procesy rewitalizacyjne.

▶ Opracowanie gminnego programu rewitalizacji.

▶ Budowa, remont i modernizacja obiektów infrastruktury sportowej, kulturowej, rekreacyjnej i wypoczynkowej.

▶ Przebudowa boiska z bieżnią wraz z budową oświetlenia o powierzchni ok. 2 500 m² w Budziszewicach na terenie szkoły podstawowej.



- ▶ Budowa placu zabaw o powierzchni ok. 1 500 m² w Budziszewicach na terenie szkoły podstawowej.
- ▶ Przebudowa gminnego boiska sportowego w Józefowie Starym o powierzchni ok. 10 000 m².
- ▶ Urządzenie placu wypoczynkowo-rekreacyjnego przy Urzędzie Gminy w Budziszewicach (zieleni, mała architektura, powierzchnia ok. 2 500 m²).
- ▶ Remont i modernizacja świetlic na terenie Gminy, w tym remont świetlicy w Węgrzynowicach, obejmujący m.in. wyposażenie w instalację centralnego ogrzewania, wymianę instalacji wodno-kanalizacyjnej.
- ▶ Zapobieganie rozproszeniu zabudowy.
- ▶ Niwelowanie barier architektonicznych dla osób starszych i z niepełnosprawnościami.
- ▶ Budowa, remont, modernizacja i doposażenie obiektów użyteczności publicznej.
- ▶ Systematyczna aktualizacja dokumentów planistycznych, w tym opracowanie Planu ogólnego.
- ▶ Aktywna promocja stosowania energooszczędnych technologii w gospodarstwach domowych, instytucjach, podmiotach i obiektach użyteczności publicznej.
- ▶ Rozwój inwestycji w zakresie OZE: projekty polegające na wymianie nieekologicznych kotłów na ekologiczne, a także instalacje prosumenckie fotowoltaiczne, kolektory słoneczne (działania planowane w stosunku do budynków gminnych oraz budynków prywatnych na terenie Gminy).
- ▶ Termomodernizacja obiektów użyteczności publicznej.



Oczekiwane rezultaty planowanych działań

Istotnym elementem Strategii Rozwoju Gminy Budziszewice na lata 2024-2030 są wskaźniki monitoringu oraz związane z tym oczekiwane rezultaty planowanych działań, w tym w wymiarze przestrzennym. Odpowiednio dobrane wskaźniki pomagają określić stopień realizacji wyznaczonych założeń, a przy ich wyborze należy mieć na uwadze przede wszystkim adekwatność do określonych celów, łatwość w pozyskiwaniu, mierzalność oraz komplementarność, umożliwiając tym samym porównanie poszczególnych uwarunkowań względem innych jednostek samorządu terytorialnego.

Tabela 1. Wskaźniki monitoringu Strategii wraz z oczekiwanymi rezultatami planowanych działań

| Cel strategiczny | Oczekiwany rezultat | Wskaźnik | Rok bazowy | Wartość bazowa wskaźnika | Trend | Źródło danych |
|--|---|---|------------|--|-------------------------|---------------|
| Bezpieczeństwo i wsparcie na każdym etapie życia | Wzrost liczby ludności | Liczba ludności | 2023 | 2 077 | wzrost | GUS (BDL) |
| | Budowanie kapitału społecznego | Liczba ludności w wieku przedprodukcyjnym [%] | 2023 | 20,5 | wzrost | GUS (BDL) |
| | Zatrzymanie niekorzystnych procesów demograficznych | Przyrost naturalny na 1 000 ludności | 2023 | -6,26 | wzrost | GUS (BDL) |
| | | Saldo migracji na 1 000 ludności | 2023 | -4,82 | wzrost | GUS (BDL) |
| | Podniesienie jakości i poziomu edukacji | Wyniki egzaminu ósmoklasisty [%] | 2023 | język polski – 56,3 matematyka – 49,9 język angielski – 50,7 | wzrost | OKE w Łodzi |
| | | Kwota środków przeznaczonych na modernizację, remont i doposażenie placówek oświatowych | 2023 | b.d. | wzrost | UG |
| | | Liczba nauczycieli/pedagogów biorących udział w szkoleniach | 2023 | b.d. | wzrost | UG |
| | Poprawa dostępu do opieki zdrowotnej | Liczba placówek POZ | 2023 | 1 | wzrost/ stabilizacja | UG |
| | | Liczba aptek działających na terenie Gminy | 2023 | 1 | wzrost/ stabilizacja | UG |
| | | Liczba zatrudnionych psychologów szkolnych | 2023 | b.d. | wzrost/ stabilizacja | UG |

| | | | | | |
|--|---|------|------|-------------------------|-----------|
| Wsparcie rodziców we wczesnym powrocie na rynek pracy oraz zapewnienie dostępu do wybranych usług publicznych | Liczba dostępnych miejsc opieki nad dzieckiem do lat 3 | 2023 | 0 | wzrost | UG |
| Zaangażowanie mieszkańców w działania na rzecz Gminy, wzmocnienie poczucia tożsamości lokalnej oraz rozwinięcie oferty spędzania czasu wolnego | Fundacje, stowarzyszenia i organizacje społeczne na 1 000 mieszkańców | 2023 | 3,85 | wzrost | GUS (BDL) |
| | Liczba działających KGW | 2023 | b.d. | wzrost/ stabilizacja | UG |
| | Liczba działających Klubów Seniora | 2023 | 1 | wzrost/ stabilizacja | UG |
| | Liczba działających świetlic wiejskich | 2023 | b.d. | wzrost/ stabilizacja | UG |
| | Liczba działających obiektów sportowych i rekreacyjnych | 2023 | b.d. | wzrost/ stabilizacja | UG |
| Pomoc mieszkańcom w zakresie przezwyciężenia trudnych sytuacji życiowych | Liczba rodzin korzystających z pomocy społecznej | 2023 | 60 | spadek | GOPS |
| Wzrost poziomu efektywności w zakresie zarządzania Gminą | Liczba szkoleń/warsztatów podnoszących kompetencje pracowników administracji publicznej | 2023 | b.d. | wzrost | UG |

| | | | | | | |
|--|---|---|------|-----------|--------|------------------------------|
| | Wzrost poziomu bezpieczeństwa mieszkańców Gminy | Liczba środków finansowych przeznaczonych na bezpieczeństwo publiczne i ochronę przeciwpożarową [zł] | 2023 | 60 946,08 | wzrost | UG |
| | | Liczba zrealizowanych działań w zakresie edukacji cyfrowej mieszkańców, w tym zachowania bezpieczeństwa w sieci | 2023 | b.d. | wzrost | UG |
| | Aktywna promocja dziedzictwa kulturowego w Gminie oraz poszerzenie oferty spędzania czasu wolnego | Liczba wydarzeń/imprez okolicznościowych zorganizowanych przez UG (ogółem) | 2023 | b.d. | wzrost | UG |
| Przedsiębiorczość społeczna dla silnej gospodarki lokalnej | Wzrost kapitału ludzkiego | Liczba zorganizowanych szkoleń/warsztatów podnoszących kwalifikacje zawodowe mieszkańców | 2023 | b.d. | wzrost | PUP w Tomaszowie Mazowieckim |
| | Podniesienie poziomu przedsiębiorczości wśród lokalnej społeczności | Liczba podmiotów gospodarczych na 1000 ludności | 2023 | 107 | wzrost | GUS (BDL) |

| | | | | | | |
|---|--|---|------|------|-------------------------|------------------------------|
| | Zmniejszenie liczby osób bezrobotnych, podnoszenie kompetencji zawodowych mieszkańców, poprawa sytuacji gospodarczej | Udział bezrobotnych zarejestrowanych w liczbie ludności w wieku produkcyjnym [%] | 2023 | 5,3 | spadek | GUS (BDL) |
| | | Udział osób długotrwale bezrobotnych w ogólnej liczbie mieszkańców Gminy zarejestrowanych w PUP [%] | 2023 | 59,4 | spadek | PUP w Tomaszowie Mazowieckim |
| | Szerzenie współpracy międzysektorowej i regionalnej | Liczba nawiązanych współprac z innymi JST/institucjami | 2023 | b.d. | wzrost | UG |
| Funkcjonalna i zrównoważona przestrzeń dla mieszkańców | Zwiększenie powierzchni biologicznie czynnej oraz utworzenie terenów o funkcjach przyrodniczo-rekreacyjnych | Lesistość [%] | 2022 | 8,5 | wzrost/ stabilizacja | GUS (BDL) |
| | Ochrona obszarów cennych przyrodniczo i zachowanie bioróżnorodności | Liczba pomników przyrody | 2023 | 3 | wzrost/ stabilizacja | UG |
| | Podniesienie poziomu i jakości życia mieszkańców poprzez poprawę warunków mieszkaniowych | Budynki podłączone do kanalizacji w stosunku do ogółu budynków mieszkalnych [%] | 2022 | 21,4 | wzrost | GUS (BDL) |
| | | Przeciętna powierzchnia użytkowa 1 mieszkania [m ²] | 2022 | 87,4 | wzrost | GUS (BDL) |

| | | | | | |
|---|--|------|-----------------------|--------|---|
| Adaptacja Gminy do zachodzących zmian klimatycznych | Liczba zbiorników małej retencji | 2023 | b.d. | wzrost | UG |
| Ochrona jakości wód powierzchniowych i podziemnych, w tym racjonalne gospodarowanie zasobami | Liczba indywidualnych systemów oczyszczania ścieków | 2023 | b.d. | wzrost | UG |
| | Liczba JCWP i JCWPd na obszarze Gminy o dobrym stanie ogólnym | 2023 | 0 – JCWP 3 – JCWPd | wzrost | Państwowe Gospodarstwo Wodne Wody Polskie |
| Prowadzenie racjonalnej gospodarki odpadami | Odpady zebrane selektywnie w stosunku do ogółu odpadów [%] | 2022 | 31,0 | wzrost | GUS (BDL) |
| Poprawa dostępności komunikacyjnej, wzrost poziomu bezpieczeństwa drogowego oraz mobilności mieszkańców | Długość nowowybudowanych odcinków dróg publicznych [mb] | 2023 | b.d. | wzrost | UG |
| | Długość zmodernizowanych odcinków dróg publicznych [mb] | 2023 | b.d. | wzrost | UG |
| Dostosowanie przestrzeni do potrzeb osób starszych i z niepełno-sprawnościami | Liczba zlikwidowanych barier architektonicznych | 2023 | b.d. | wzrost | UG |
| Zapewnienie bezpieczeństwa energetycznego Gminy | Liczba zmodernizowanych energetycznie obiektów użyteczności publicznej | 2023 | b.d. | wzrost | UG |

Model struktury funkcjonalno-przestrzennej

Model struktury funkcjonalno-przestrzennej, stanowiący układ wzajemnie powiązanych elementów Gminy, jest narzędziem polityki rozwoju warunkującym sukcesywną realizację podejmowanych przedsięwzięć oraz kształtowanie przestrzeni. Model struktury funkcjonalno-przestrzennej, ze względu na komplementarność poszczególnych uwarunkowań, przedstawia aspekty w zakresie struktury sieci osadniczej wraz z rolą i hierarchią jednostek osadniczych, systemu powiązań przyrodniczych, głównych korytarzy i elementów sieci transportowych, w tym pieszych i rowerowych oraz głównych elementów infrastruktury technicznej i społecznej. Ukazuje również **zaplanowane, perspektywiczne działania rozwojowe**, obrazując tym samym podejmowane interwencje w celu osiągnięcia wyznaczonych celów operacyjnych, strategicznych i kierunków działań, tym samym pełniąc rolę wizualizacji przyjętej wizji rozwoju. Planowane działania rozwojowe muszą uwzględniać **założenia zrównoważonego rozwoju**, a więc zapewniać najwyższe standardy w zakresie ochrony środowiska. Kluczowy jest również charakter podejmowanych interwencji, które powinny zachować integralność kształtowanej przestrzeni oraz ciągłość procesów społeczno-gospodarczych, również w przypadku zmieniających się uwarunkowań wewnętrznych i zewnętrznych. Ponadto, model powinien zawierać ustalenia zgodne z założeniami wyznaczonymi na poziomie wojewódzkim.

Gmina Budziszewice położona jest we wschodniej części województwa łódzkiego, w powiecie tomaszowskim. Zajmuje powierzchnię 30 km², stanowiąc tym samym 0,2% obszaru województwa oraz 2,9% terenu powiatu.

Na jej sieć osadniczą składa się 8 sołectw: Budziszewice, Teodorów, Zalesie, Węgrzynowice, Węgrzynowice-Modrzewie, Mierzno, Nowy Rękawiec oraz Rękawiec.

Głównym ośrodkiem funkcjonalnym Gminy jest miejscowość Budziszewice, świadcząca usługi administracyjne i społeczne (szkolnictwo podstawowe i nauczanie przedszkolne, pomoc społeczna), kulturowe (organizacja wydarzeń i imprez okolicznościowych), gospodarcze (kreujące lokalny rynek pracy), a także zapewniające miejsca aktywności i integracji lokalnej społeczności, generując tym samym najsilniejsze impulsy rozwojowe. Pozostałe jednostki pomocnicze pełnią natomiast funkcje uzupełniające.

W strukturze osadniczej **dominuje zabudowa jednorodzinna**, zlokalizowana wzdłuż głównych szlaków komunikacyjnych – głównym typem układu wsi jest tzw. „ulicówka”. Ukształtowana struktura obszarów zabudowanych świadczy o zwartych układach przestrzennych, co przekłada się na minimalną skalę zjawiska rozproszonej zabudowy oraz **prowadzenie racjonalnej polityki w zakresie zagospodarowania przestrzennego Gminy**.

Gmina Budziszewice odznacza się **rolniczym typem krajobrazu** – 92,79% jej powierzchni stanowią grunty rolne.

Atutem są występujące na jej terenie **obszary leśne**, zlokalizowane głównie we wschodniej części Gminy, pełniące nie tylko funkcje krajobrazowe, ochronne czy produkcyjne, ale również rekreacyjne. Powierzchnia gruntów leśnych w 2022 r. wynosiła 255,77 ha, a lesistość kształtowała się na poziomie 8,5%. Zbiorowiska leśne znajdują się w zarządzie Nadleśnictwa Spała oraz Nadleśnictwa Brzeziny.

Elementem kształtującym strukturę przyrodniczą oraz wpływającym na atrakcyjność turystyczną i krajobrazową są również **3 jednolitych części wód powierzchniowych**, zagrożonych ryzykiem nieosiągnięcia celów środowiskowych, a ich stan ogólny określony jest jako zły. Obszar Gminy znajduje się również w granicach **3 jednolitych części wód podziemnych**, których stan ocenia się jako dobry. Na terenie gminy Budziszewice występuje również Główny Zbiornik Wód Podziemnych.

Do zasobów systemu przyrodniczego występujących na terenie Gminy formy ochrony przyrody zalicza się 3 pomniki przyrody: wiąz szypułkowy „Walentynów”, wiąz pospolity oraz wieloobiektowy dąb pospolity. Ponadto na terenie Gminy w ramach zachowania dziedzictwa naturalnego, planowane jest ustanowienie Spalsko-Sulejowskiego Obszaru Chronionego Krajobrazu, stanowiącego element regionalnego systemu obszarów chronionych województwa łódzkiego.

System transportowy Gminy kształtowany jest przez **sieć dróg o znaczeniu regionalnym i lokalnym**, zapewniając dogodne połączenia zarówno z ośrodkami miejskimi w regionie, jak i na terenie istniejących sołectw. Na północ od granic analizowanej jednostki terytorialnej przebiega droga krajowa nr 72 relacji Konin – Rawa Mazowiecka. Ponadto przez południowo-zachodnią część Gminy przebiega droga wojewódzka nr 715 (relacji Ujazd – Budziszewice – Koluszki – Brzeziny), natomiast sieć dróg o znaczeniu powiatowym tworzona jest przez następujące szlaki komunikacyjne:

- ▶ 2920E (relacji Budziszewice - Węgrzynowice),
- ▶ 4300E (relacji Budziszewice – Rękawiec),
- ▶ 1303E (relacji Lubochnia – Nowy Rękawiec – Rękawiec – Żelechlinek).

System transportowy Gminy oparty jest w głównej mierze na komunikacji indywidualnej. W zakresie transportu kolejowego, najbliższe stacje zlokalizowane są w Zaosiu oraz w Koluszkach.

Istotnym elementem układu transportowego są również **ciągi ruchu rowerowego oraz pieszego** – na terenie Gminy widoczna jest potrzeba podjęcia działań w tym zakresie. Planowane inwestycje w zakresie rozwoju infrastruktury turystycznej oraz współpracy o charakterze ponadlokalnym w ramach niniejszej Strategii służyć będą nie tylko użytkownikom zewnętrznym, ale również lokalnej społeczności, oddziałując na komfort poruszania się po obszarze całej Gminy oraz podnosząc jej atrakcyjność turystyczną.

Najbliżej zlokalizowanymi **portami lotniczymi** względem gminy Budziszewice są: Port Lotniczy w Łodzi im. Władysława Reymonta (ok. 50 km), Lotnisko Chopina w Warszawie (ok. 110 km) oraz Lotnisko Warszawa Radom (ok. 110 km).

Przez obszar Gminy przebiegają linie elektroenergetyczne średniego napięcia. Stopień uzbrojenia i obsługi obszarów zabudowanych gminy jest zróżnicowany – do sieci wodociągowej podłączonych jest 99,5% budynków mieszkalnych, natomiast w przypadku sieci kanalizacyjnej – 21,4%.

Na sieć infrastruktury społecznej składają się takie obiekty jak: Szkoła Podstawowa im. Kardynała Stefana Wyszyńskiego z Punktem Przedszkolnym w Budziszewicach, Gminny Ośrodek Pomocy Społecznej w Budziszewicach, Gminna Biblioteka Publiczna w Budziszewicach, Klub Seniora w Rękawcu, Dom Ludowy w Mierznie oraz świetlice wiejskie zlokalizowane w Rękawcu oraz Węgrzynowicach.



Rysunek 2. Model struktury funkcjonalno-przestrzennej gminy Budziszewice





Ustalenia i rekomendacje w zakresie kształtowania i prowadzenia polityki przestrzennej

Polityka przestrzenna powinna być prowadzona zgodnie z zasadami kształtowania ładu przestrzennego oraz efektywnego gospodarowania przestrzenią, co prowadzić będzie do podniesienia atrakcyjności Gminy oraz poziomu i jakości życia lokalnej społeczności. Konieczne jest, aby działania te odbywały się z uwzględnieniem ochrony posiadanych walorów przyrodniczych oraz zasobów dziedzictwa kulturowego.

Przedstawione rekomendacje pełnią rolę wspomagającą i usprawniającą sukcesywne wdrażanie wyznaczonych celów niniejszej strategii. Stanowią również katalog dobrych praktyk skierowanych nie tylko do samorządu terytorialnego, ale również do pozostałych interesariuszy, ze szczególnym uwzględnieniem społeczności lokalnej. Podstawową zasadą dotyczącą prawidłowego planowania przestrzennego w Gminie jest zagwarantowanie udziału społeczeństwa w opracowywaniu dokumentów planistycznych dotyczących zagospodarowania przestrzeni. W związku z tym konieczne jest informowanie mieszkańców o możliwości uczestniczenia w zarządzaniu obszarem Gminy.

Ochrona środowiska i jego zasobów, w tym ochrony powietrza, przyrody i krajobrazu

- ▶ Zapobieganie ekspansji zabudowy na tereny leśne.
- ▶ Ochrona istniejących ekosystemów i bioróżnorodności.
- ▶ Ochrona jakości wód, w tym przed negatywnymi czynnikami działalności rolniczej.
- ▶ Ochrona istniejących oraz identyfikacja potencjalnych form ochrony przyrody.
- ▶ Rozwój błękitno-zielonej infrastruktury.
- ▶ Zapobieganie antropopresji na obszarach o szczególnych walorach przyrodniczych.
- ▶ Ustanowienie Spalsko-Sulejowskiego Obszaru Chronionego Krajobrazu.
- ▶ Ograniczenie zanieczyszczenia powietrza i gleb.



| | |
|---|--|
| | <ul style="list-style-type: none">▶ Zachowanie ciągłości przebiegu korytarzy ekologicznych.▶ Tworzenie pasów zieleni komunikacyjnej stanowiących barierę dla rozprzestrzeniania się zanieczyszczeń oraz zwiększanie powierzchni terenów zielonych.▶ Zapewnienie efektywności energetycznej poprzez zwiększenie udziału wytworzonej energii odnawialnej poprzez aktywną promocję OZE i prowadzenie prac termomodernizacyjnych budynków.▶ Prowadzenie działań mających na celu ograniczenie niskiej emisji ze źródeł komunalno-bytowych oraz źródeł liniowych, w tym wymiana indywidualnych źródeł ciepła.▶ Budowanie świadomości ekologicznej mieszkańców poprzez organizację warsztatów/kampanii informacyjnych i edukacyjnych.▶ Promowanie zrównoważonych środków transportu, w tym pieszego, rowerowego oraz publicznego.▶ Ograniczanie zmian przeznaczenia gruntów II oraz III klasy bonitacyjnej na cele nierolnicze.▶ Zakaz wykonywania prac oddziałujących w sposób trwały i negatywny na istniejącą rzeźbę terenu i walory krajobrazowe, za wyjątkiem czynności dotyczących ochrony przeciwpowodziowej oraz infrastruktury spełniającej kluczowe potrzeby mieszkańców.▶ Utrzymywanie wysokiego udziału powierzchni biologicznie czynnej na terenach inwestycyjnych. |
| <p>Ochrona dziedzictwa kulturowego i zabytków oraz dóbr kultury współczesnej</p> | <ul style="list-style-type: none">▶ Ochrona obiektów zabytkowych i terenów o wysokiej wartości kulturowej.▶ Promocja atrakcji turystycznych oraz lokalnych zasobów dziedzictwa kulturowego, przy zachowaniu ich potencjału i wartości. |



| | |
|---|--|
| | <ul style="list-style-type: none">▶ Systematyczne aktualizowanie gminnej ewidencji zabytków.▶ Ochrona tradycyjnych form architektonicznych.▶ Realizacja gminnego programu opieki nad zabytkami.▶ Prowadzenie wymaganych prac konserwatorskich obiektów zabytkowych, przy uzgodnieniu z Wojewódzkim Konserwatorem Zabytków.▶ Redukcja zewnętrznych przestrzeni reklamowych, obniżających wartość estetyczną obiektów. |
| <p>Kierunki zmian w strukturze zagospodarowania terenów, w tym określenie szczególnych potrzeb w zakresie nowej zabudowy mieszkaniowej</p> | <ul style="list-style-type: none">▶ Lokalizacja nowych form zabudowy, szczególnie o charakterze publicznym, na terenach z wykształconą infrastrukturą transportową.▶ Wzmacnianie zewnętrznych i wewnętrznych sieci połączeń komunikacyjnych.▶ Budowanie właściwych relacji przestrzennych poprzez zapewnienie dostępu do przestrzeni zielonych, terenów rekreacyjnych, układów komunikacyjnych oraz infrastruktury komunalnej.▶ Dostosowywanie przestrzeni publicznych do potrzeb osób ze szczególnymi potrzebami. |
| <p>Zasady lokalizacji kluczowych inwestycji celu publicznego</p> | <ul style="list-style-type: none">▶ Zagwarantowanie udziału lokalnej społeczności w kształtowaniu przestrzeni.▶ Ujęcie planowanych inwestycji o znaczeniu regionalnym i krajowym w polityce przestrzennej.▶ Lokowanie inwestycji celu publicznego w drodze decyzji o ustaleniu lokalizacji inwestycji celu publicznego oraz na podstawie ustaleń aktów prawa miejscowego.▶ Przeprowadzanie analiz oceny wpływu inwestycji na środowisko i krajobraz.▶ Lokalizowanie inwestycji poza obszarami objętymi ochroną prawną oraz występowania wysokiej jakości gleb. |



Zasady lokalizacji obiektów handlu wielkopowierzchniowego

- ▶ Ograniczanie lokalizacji obiektów na terenach czynnych biologicznie.
- ▶ Uwzględnianie zasad zrównoważonego zagospodarowania terenu.
- ▶ Wyznaczenie wskaźników zabudowy i zagospodarowania terenu, w tym wysokości zabudowy i jej gabarytów, przy uwzględnieniu lokalnego krajobrazu.
- ▶ Lokalizacja obiektów handlu wielkopowierzchniowego przy zapewnieniu optymalnego połączenia komunikacyjnego i infrastruktury technicznej.
- ▶ Uwzględnienie zapisów obowiązujących dokumentów planistycznych, będących aktami prawa miejscowego, mając na uwadze zachowanie ładu przestrzennego.
- ▶ Przeprowadzanie analiz oceny wpływu inwestycji na środowisko i krajobraz.

Kierunki rozwoju systemów komunikacji, infrastruktury technicznej i społecznej

- ▶ Zwiększenie dostępności transportu zbiorowego do kluczowych punktów użyteczności publicznej.
- ▶ Zapewnienie bezpiecznego systemu komunikacji pieszej, rowerowej, transportu zbiorowego oraz samochodowego poprzez budowę poboczy, chodników, przejść dla pieszych, montaż lamp ulicznych i sygnalizacji świetlnej.
- ▶ Rozwój systemów ścieżek i tras rowerowych wraz z infrastrukturą towarzyszącą.
- ▶ Tworzenie miejsc postojowych zgodnie z zapotrzebowaniem.
- ▶ Zapewnienie optymalnego dostępu do komunikacji zbiorowej, zapewniającej dogodne połączenia z większymi ośrodkami miejskimi.
- ▶ Rozwój sieci dróg w obszarach o najniższej dostępności transportowej.
- ▶ Rozwój szerokopasmowej sieci internetowej.



| | |
|---|---|
| | <ul style="list-style-type: none">▶ Łączenie terenów zieleni urządzonej z systemem komunikacyjnym (przystanki, przystanki rowerowe, ścieżki rowerowe, ścieżki piesze).▶ Stosowanie barier akustycznych przy szlakach komunikacyjnych o dużym natężeniu ruchu.▶ Niwelowanie barier architektonicznych dla osób starszych i z niepełnosprawnościami.▶ Przeprowadzanie analiz oceny wpływu inwestycji na środowisko.▶ Zapobieganie przenikania zabudowy mieszkaniowej z przemysłową.▶ Zapewnienie wysokiej jakości infrastruktury drogowej.▶ Wzrost produkcji energii bazującej na źródłach odnawialnych.▶ Tworzenie przestrzeni poszerzających ofertę spędzania czasu wolnego i aktywności społecznej, stosownie do potrzeb i oczekiwań mieszkańców. |
| <p>Zasady lokalizacji urządzeń wytwarzających energię o mocy zainstalowanej przekraczającej 500 kW</p> | <ul style="list-style-type: none">▶ Lokalizacja urządzeń na użytkach rolnych klasy IV lub V.▶ Lokalizacja urządzeń zgodnie ze wskazaniami dla poszczególnych obszarów, określonych w obowiązujących aktach prawa miejscowego. |



**Zasady lokalizacji
przedsięwzięć mogących
znacząco oddziaływać
na środowisko**

- ▶ Zagwarantowanie udziału lokalnej społeczności w kształtowaniu przestrzeni.
- ▶ Przeprowadzenie procedur oceny oddziaływania na środowisko dla poszczególnych przedsięwzięć.
- ▶ Lokowanie inwestycji poza obszarami cennymi przyrodniczo.
- ▶ W przypadku możliwości wystąpienia negatywnych oddziaływań na stan środowiska przyrodniczego, należy wprowadzić rozwiązania mające na celu zapobieganie, ograniczenie lub kompensację przyrodniczą.
- ▶ Uwzględnienie położenia form ochrony przyrody, ograniczeń wynikających z aktów prawa miejscowego oraz istniejących planów ochrony.

**Zasady kształtowania
rolniczej i leśnej
przestrzeni produkcyjnej**

- ▶ Zachowanie oraz tworzenie kompleksów leśnych i towarzyszących im łąk w dotychczasowym użytkowaniu.
- ▶ Ochrona ekosystemów leśnych i zwiększanie poziomu lesistości.
- ▶ Przeznaczenie obszarów na rozwój przestrzeni produkcyjnej przy uwzględnieniu klas gleb oraz zgodnie z zasadami ochrony gruntów i siedlisk przyrodniczych.
- ▶ Zalesianie nieużytków i obszarów o słabej jakości gruntów.
- ▶ Ochrona gleb o wysokiej jakości.
- ▶ Tworzenie ośrodków doradztwa rolniczego.
- ▶ Utrzymanie elementów kształtujących krajobraz terenów rolnych (m.in. zadrzewienia i zakrzewienia śródpolne, wyspy leśne, oczka wodne, zagłębienia bezodpływowe, torfowiska).
- ▶ Wzrost konkurencyjności i produktywności gospodarstw.
- ▶ Propagowanie i stosowanie dobrych praktyk rolniczych.



Zasady kształtowania zagospodarowania przestrzennego na obszarach zdegradowanych i obszarach rewitalizacji oraz obszarach wymagających przekształceń, rehabilitacji, rekultywacji lub remediacji

- ▶ Tworzenie zielonych przestrzeni, sprzyjających rozwojowi funkcji rekreacyjnych, wypoczynkowych, edukacyjnych i integrujących społeczność lokalną.
- ▶ Zagwarantowanie udziału lokalnej społeczności w kształtowaniu przestrzeni.



Terytorialny wymiar strategii

Terytorializacja polityki rozwoju ma na celu wskazanie konkretnych obszarów wymagających specjalnego wsparcia i pomocy, wykraczających poza działania określone dla całego województwa. Umożliwi to ukierunkowanie konkretnych działań na rzecz wykorzystania oraz intensyfikacji wewnętrznych i indywidualnych potencjałów, a także przeciwdziałanie występującym barierom rozwojowym, przy uwzględnieniu zróżnicowanych potrzeb i pełnionych funkcji obszarów.

Tereny wymagające szczególnego wsparcia określone zostały jako obszary strategicznej interwencji (OSI). Zgodnie z art.5 pkt 6b ustawy o zasadach prowadzenia polityki rozwoju, jest to *obszar o zidentyfikowanych lub potencjalnych powiązaniach funkcjonalnych lub o szczególnych warunkach społecznych, gospodarczych lub przestrzennych, decydujących o występowaniu barier rozwoju lub trwałych, możliwych do aktywowania, potencjałów rozwojowych, do którego jest kierowana interwencja publiczna łącząca inwestycje, w szczególności gospodarcze, infrastrukturalne lub w zasoby ludzkie, finansowane z różnych źródeł, lub rozwiązania regulacyjne*. Podejmowane działania w zakresie OSI mają za zadanie podniesienie poziomu i jakości życia lokalnej społeczności oraz rozwój gospodarczy JST. Kluczowym elementem jest wykorzystanie istniejących przewag konkurencyjnych oraz inicjowanie procesów rozwojowych na bazie posiadanych zasobów. Rolą samorządów terytorialnych jest reagowanie na zachodzące przemiany społeczno-gospodarcze oraz zapobieganie wystąpieniu negatywnych konsekwencji, przy jednoczesnym tworzeniu optymalnych warunków do zapewnienia rozwoju obszaru. Oferowane wsparcie w ramach polityki regionalnej skierowane jest głównie do obszarów o niekorzystnej sytuacji, wynikającej przede wszystkim z peryferyjnego położenia czy też utraty funkcji społeczno-gospodarczych.



Poziom krajowy

Zgodnie z zapisami Krajowej Strategii Rozwoju Regionalnego 2030, na poziomie krajowym wyznaczono następujące OSI:

- ▶ miasta średnie tracące funkcje społeczno-gospodarcze,
- ▶ obszary zagrożone trwałą marginalizacją,
- ▶ Polska Wschodnia (województwa: lubelskie, podkarpackie, podlaskie, świętokrzyskie, warmińsko-mazurskie),
- ▶ Śląsk.

Gmina Budziszewice nie została ujęta w żadnym obszarze strategicznej interwencji.

Poziom regionalny

Najważniejszym dokumentem na poziomie regionalnym wskazującym OSI jest **Strategia Rozwoju Województwa Łódzkiego 2030**, wyróżniająca 5 OSI. W ramach prowadzonych interwencji, do 2030 roku miasta tracące funkcje społeczno-gospodarcze mają odzyskać szanse rozwojowe, odbudowując i wzmacniając swoje znaczenie w strukturze województwa łódzkiego. Działania rozwojowe realizowane w granicach obszarów zagrożonych trwałą marginalizacją umożliwią współdziałanie gmin wiejskich oraz zrównoważony rozwój województwa. Pozostając w tematyce zrównoważonego rozwoju, kluczowe znaczenie będzie mieć intensyfikacja funkcji rolniczych, turystycznych, a także dotyczących ochrony środowiska przyrodniczego, które mają uczynić z województwa łódzkiego Zielony Ogród Polski. Kluczowym aspektem jest również przeciwdziałanie negatywnym efektom przemian górniczo-energetycznych o charakterze społeczno-gospodarczym na terenie województwa. Podstawowymi założeniami OSI Obszar nowej energii jest osiągnięcie neutralności klimatycznej oraz dywersyfikacja struktury gospodarczej. Celem OSI Miejskie Obszary Funkcjonalne jest natomiast poprawa atrakcyjności sieci osadniczej poprzez rozwijanie partnerstwa i integracji między miastami i sąsiadującymi gminami.



Rysunek 3. Obszary strategicznej interwencji w województwie łódzkim



Źródło: opracowanie własne na podstawie Strategii Rozwoju Województwa Łódzkiego 2030

Gminę Budziszewice uwzględniono w Obszarze Aktywnej Integracji oraz w Obszarze Zielonej Gospodarki.

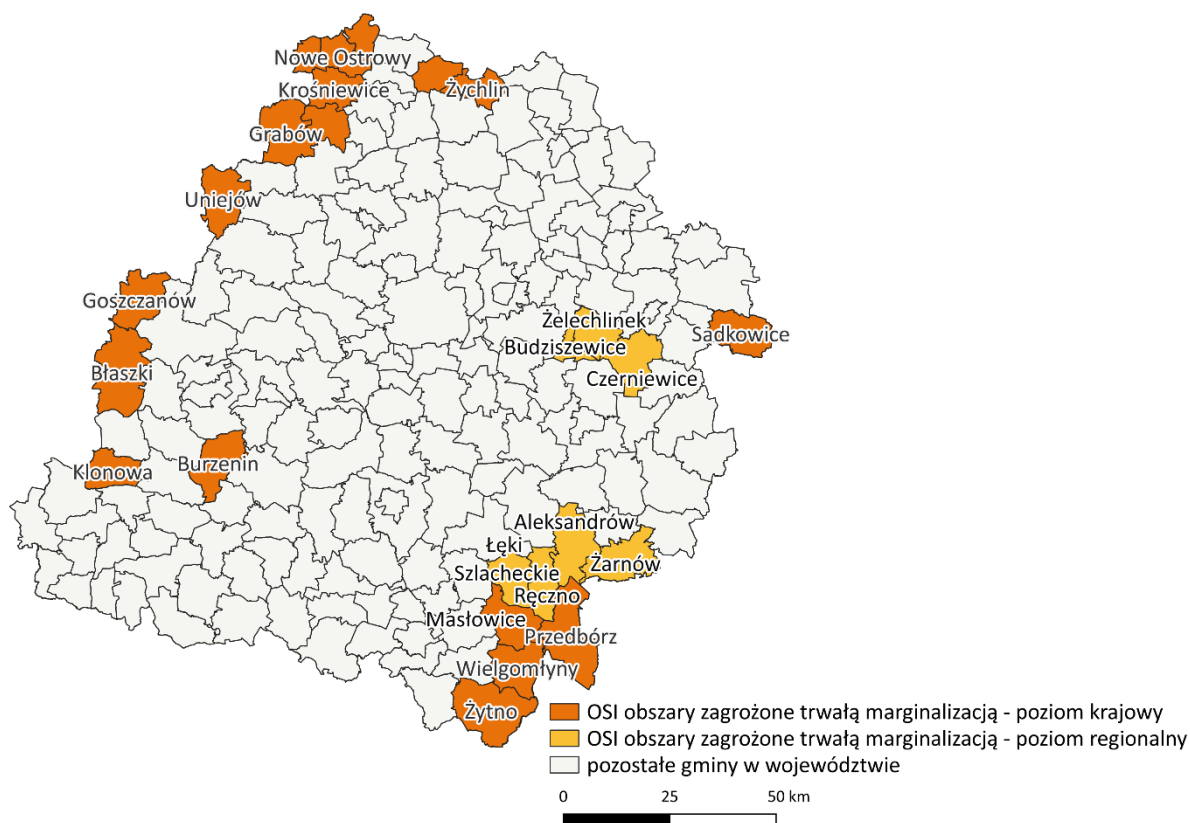
Obszar Aktywnej Integracji

W ramach Strategii Rozwoju Województwa Łódzkiego 2030, wśród obszarów zagrożonych trwałą marginalizacją znalazło się **18 gmin wskazanych w Krajowej Strategii Rozwoju Regionalnego 2030¹**, tj.: Burzenin, Błaszki, Grabów, Goszczanów, Daszyna, Dąbrowice, Klonowa, Krośnice, Łanięta, Masłowice, Nowe Ostrowy, Oporów, Przedbórz, Sadkowiec, Uniejów, Wielgomłyny, Żychlin oraz Żytno, a także **7 gmin wyróżnionych na poziomie regionalnym**: Aleksandrów, Budziszewice, Czerniewice, Łęki Szlacheckie, Ręczno, Żarnów oraz Żelechlinek. Wymienione JST odznaczają się szeregiem negatywnych czynników, w tym m.in. niską atrakcyjnością osadniczą, niekorzystną sytuacją demograficzną, niedogodnym układem komunikacyjnym, nierozwiniętą infrastrukturą techniczną, czy też niskim poziomem przedsiębiorczości. Planowane do realizacji działania dotyczyć będą przede wszystkim poprawy dostępności komunikacyjnej, wspieranie aktywności zawodowej i społecznej, inwestycji w infrastrukturę techniczną, a także stymulowanie działalności gospodarczej.

¹ Zgodnie z zaktualizowaną listą gmin zagrożonych trwałą marginalizacją: programowanie 2021-2027.



Rysunek 4. Obszar Aktywnej Integracji



Źródło: opracowanie własne na podstawie Strategii Rozwoju Województwa Łódzkiego 2030

Obszar Zielonej Gospodarki

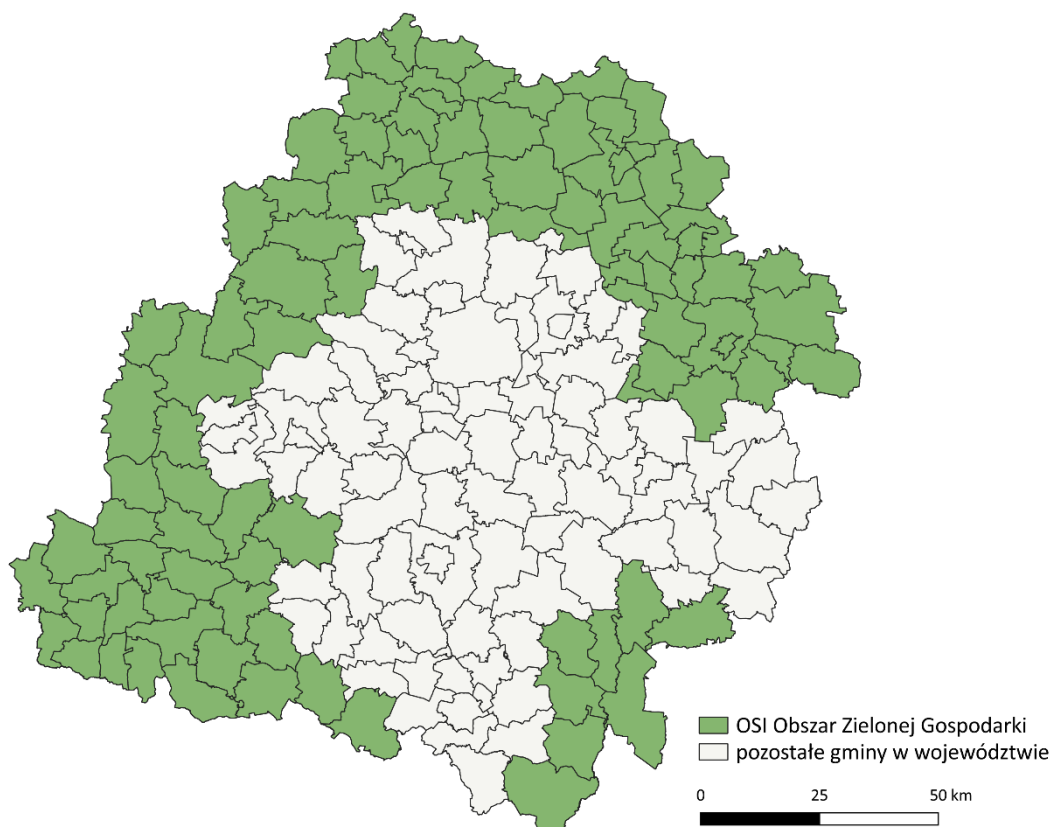
Na Obszary Zielonej Gospodarki składają się **94 gminy zlokalizowane poza Miejskimi Obszarami Funkcjonalnymi, z wykształconymi funkcjami rolniczymi, przyrodniczymi oraz turystycznymi**, bazujące na istniejących potencjałach o charakterze środowiskowym, kulturowym i turystycznym. W zakresie działań interwencyjnych przewidzianych do realizacji wymienia się przede wszystkim odpowiednie nawożenie i stosowanie środków ochrony roślin, wykorzystywanie nowych technologii, zwiększenie produktywności, budowa systemu współpracy między rolnikami a branżą przetwórstwa, rozwój produkcji ekologicznej oraz wspieranie lokalnych rynków zbytu, przy zachowaniu zasad zrównoważonego rozwoju.

Kluczowym aspektem dotyczącym tego typu obszarów jest wykorzystywanie i promowanie posiadanych walorów w celu turystycznym, w tym przede wszystkim zyskującej na znaczeniu ekoturystyki i agroturystyki. Niezbędne w tym zakresie będą przedsięwzięcia wzmacniające istniejącą bazę turystyczną, tworzenie i rozbudowa atrakcyjnych szlaków, w tym m.in. rowerowych, budowa marki lokalnej czy też promowanie dziedzictwa kulturowego. Nieodłącznym elementem w Obszarach Zielonej



Gospodarki jest wysoka jakość środowiska przyrodniczego – z tego względu podejmowane działania będą miały na celu ochronę posiadanych zasobów, uodpornienie na zachodzące zmiany klimatyczne poprzez m.in. zalesianie, zakrzewianie i zadrzewianie terenów, budowę i modernizację zbiorników wodnych, zapewnienie odpowiedniego stanu cieków wodnych, zwiększanie powierzchni obszarów chronionych, a także odpowiedniej infrastruktury przeciwważeniowej. W celu zagwarantowania odpowiedniego dostępu do usług społecznych dla mieszkańców ww. gmin, istotną rolę pełnić będą ośrodki miejskie.

Rysunek 5. Obszar Zielonej Gospodarki



Źródło: opracowanie własne na podstawie Strategii Rozwoju Województwa Łódzkiego 2030

Na terenie gminy Budziszewice nie zidentyfikowano obszarów strategicznej interwencji na poziomie lokalnym.



Zgodność z dokumentami nadrzędnymi

Efektywne wdrażanie Strategii Rozwoju Gminy Budziszewice na lata 2024-2030 uwarunkowane jest **wysokim stopniem zgodności jej założeń z dokumentami wyższego rzędu**, tj. na poziomie międzynarodowym, krajowym, regionalnym i lokalnym. Komplementarność opracowań strategicznych jest jednym z obowiązkowych elementów kreowania i prowadzenia spójnej polityki rozwojowej.

Wspólny kierunek podejmowanych działań usprawni funkcjonowanie Gminy w obszarze społecznym, gospodarczym i przestrzennym oraz pozwoli na intensyfikację pożądaných efektów rozwojowych. Brak spójności prowadzonej polityki rozwojowej generuje konflikty w wielu obszarach i tym samym pogłębia zjawisko marginalizacji danej jednostki samorządu terytorialnego.

Poziom międzynarodowy

Podstawowym dokumentem ukierunkowanym na podniesienie jakości życia społeczeństwa, zintensyfikowanie postępu gospodarczego oraz ochronę środowiska naturalnego jest **Agenda 2030 na rzecz zrównoważonego rozwoju**, przyjęta w 2015 r. przez 193 państwa członkowskie Organizacji Narodów Zjednoczonych. Określa on 17 celów zrównoważonego rozwoju opracowanych w trzech wymiarach: gospodarczym, społecznym i środowiskowym. Agenda 2030 opiera się na 5 kluczowych aspektach (tzw. 5xP): ludzie (ang. *people*), planeta (ang. *planet*), dobrobyt (ang. *prosperity*), pokój (ang. *peace*) oraz partnerstwo (ang. *partnership*). Strategia Rozwoju Gminy Budziszewice na lata 2024-2030 w swoich założeniach nawiązuje do większości zagadnień Agendy 2030, a spójność celów obu dokumentów przedstawiono w kolejnej tabeli.



Tabela 2. Zgodność Strategii Rozwoju Gminy Budziszewice na lata 2024-2030 z Agendą na rzecz zrównoważonego rozwoju

| | Strategia Rozwoju Gminy Budziszewice na lata 2024-2030 | | |
|---|---|--------|--------|
| | Cel strategiczny | | |
| | Cel 1. | Cel 2. | Cel 3. |
| Cel 1. Wyeliminować ubóstwo we wszystkich jego formach na całym świecie | Yes | No | No |
| Cel 2. Wyeliminować głód, osiągnąć bezpieczeństwo żywnościowe i lepsze odżywianie oraz promować zrównoważone rolnictwo | Yes | Yes | No |
| Cel 3. Zapewnić wszystkim ludziom w każdym wieku zdrowe życie oraz promować dobrobyt | Yes | No | No |
| Cel 4. Zapewnić wszystkim wysokiej jakości edukację oraz promować uczenie się przez całe życie | Yes | No | No |
| Cel 5. Osiągnąć równość płci oraz wzmocnić pozycję kobiet i dziewcząt | No | No | No |
| Cel 6. Zapewnić wszystkim ludziom dostęp do wody i warunków sanitarnych poprzez zrównoważoną gospodarkę zasobami wodnymi | No | No | Yes |
| Cel 7. Zapewnić wszystkim dostęp do źródeł stabilnej, zrównoważonej i nowoczesnej energii po przystępnej cenie | No | No | Yes |
| Cel 8. Promować stabilny, zrównoważony i inkluzywny wzrost gospodarczy, pełne i produktywnie zatrudnienie oraz godną pracę dla wszystkich ludzi | No | Yes | No |



| | | | |
|---|--|--|--|
| Cel 9. Budować stabilną infrastrukturę, promować zrównoważone uprzemysłowienie oraz wspierać innowacyjność | | | |
| Cel 10. Zmniejszyć nierówności w krajach i między krajami | | | |
| Cel 11. Uczynić miasta i osiedla ludzkie bezpiecznymi, stabilnymi, zrównoważonymi oraz sprzyjającymi włączeniu społecznemu | | | |
| Cel 12. Zapewnić wzorce zrównoważonej konsumpcji i produkcji | | | |
| Cel 13. Podjąć pilne działania w celu przeciwdziałania zmianom klimatu i ich skutkom | | | |
| Cel 14. Chronić oceany, morza i zasoby morskie oraz wykorzystywać je w sposób zrównoważony | | | |
| Cel 15. Chronić, przywrócić oraz promować zrównoważone użytkowanie ekosystemów lądowych, zrównoważone gospodarowanie lasami, zwalczać pustynnienie, powstrzymać i odwracać proces degradacji gleby oraz powstrzymać utratę różnorodności biologicznej | | | |
| Cel 16. Promować pokojowe i inkluzywne społeczeństwa, zapewnić wszystkim ludziom dostęp do wymiaru sprawiedliwości oraz budować na wszystkich szczeblach skuteczne i odpowiedzialne instytucje, sprzyjające włączeniu społecznemu | | | |



Cel 17. Wzmocnić środki wdrażania i ożywić globalne partnerstwo na rzecz zrównoważonego rozwoju

– oznaczenie wskazujące, iż dane cele zgodne są z założeniami dokumentu wyższego rzędu

Kluczowym dokumentem określającym współpracę Polski z Unią Europejską jest **Umowa Partnerstwa na lata 2021-2027**, przedstawiająca strategię wykorzystania Funduszy Europejskich w ramach działań rozwojowych. Wskazuje główne cele oraz obszary podejmowanych interwencji wraz ze wskazaniem instytucji odpowiedzialnych za zarządzanie funduszami. Umowa Partnerstwa uwzględnia kontekst terytorialnego wymiaru polityki rozwojowej, co finalnie pozwoli na zwiększenie spójności kraju. Dokument definiuje 6 celów polityki spójności na lata 2021-2027. Zgodność założeń dokumentu ze Strategią Rozwoju Gminy Budziszewice na lata 2024-2030 widoczna jest w ramach każdego celu Umowy Partnerstwa.

Tabela 3. Zgodność Strategii Rozwoju Gminy Budziszewice na lata 2024-2030 z Umową Partnerstwa Polski i Unii Europejskiej na lata 2021-2027

| | Strategia Rozwoju Gminy Budziszewice na lata 2024-2030 | | |
|--|--|--------|--------|
| | Cel strategiczny | | |
| | Cel 1. | Cel 2. | Cel 3. |
| Cel 1. Bardziej konkurencyjna i inteligentna Europa | | | |
| Cel 2. Bardziej przyjazna dla środowiska niskoemisyjna Europa | | | |
| Cel 3. Lepiej połączona Europa | | | |
| Cel 4. Europa o silniejszym wymiarze społecznym | | | |
| Cel 5. Europa bliżej obywateli | | | |
| Cel 6. Łagodzenie skutków transformacji w kierunku gospodarki neutralnej dla klimatu | | | |

– oznaczenie wskazujące, iż dane cele zgodne są z założeniami dokumentu wyższego rzędu



Poziom krajowy

Najważniejszym dokumentem w zakresie średnio- i długofalowej polityki gospodarczej kraju jest **Strategia na rzecz Odpowiedzialnego Rozwoju do roku 2020 (z perspektywą do 2030 r.)**. Określa ona podstawowe uwarunkowania, cele i kierunki w sferze społecznej, gospodarczej, regionalnej i przestrzennej oraz nowy model rozwoju – odpowiedzialny, społecznie i terytorialnie zrównoważony. Wśród istotnych wyzwań dotyczących polskiej gospodarki wyznaczono 5 pułapek rozwojowych: średni dochód, brak równowagi, przeciętny produkt, demograficzna oraz słabość instytucjonalna. Jako bariery rozwojowe wskazano rozwarstwienie społeczne i utrzymujące się zróżnicowania przestrzenne w poziomie rozwoju społeczno-gospodarczego. Głównym celem dokumentu jest *tworzenie warunków dla wzrostu dochodów mieszkańców Polski przy jednoczesnym wzroście spójności w wymiarze społecznym, ekonomicznym, środowiskowym i terytorialnym*, co pozytywnie wpłynie na poprawę sytuacji finansowej Polaków i tym samym zmniejszenie liczby osób zagrożonych ubóstwem i wykluczeniem społecznym. Strategia Rozwoju Gminy Budziszewice na lata 2024-2030 nawiązuje do wszystkich celów SOR, w tym w szczególności w zakresie celu 2. *Rozwój społecznie wrażliwy i terytorialnie zrównoważony* oraz celu 3. *Skuteczne państwo i instytucje służące wzrostowi oraz włączeniu społecznemu i gospodarczemu*.

Tabela 4. Zgodność Strategii Rozwoju Gminy Budziszewice na lata 2024-2030 ze Strategią na rzecz Odpowiedzialnego Rozwoju do roku 2020 (z perspektywą do 2030 r.)

| | Strategia Rozwoju Gminy Budziszewice na lata 2024-2030 | | |
|--|---|--------|--------|
| | Cel strategiczny | | |
| | Cel 1. | Cel 2. | Cel 3. |
| Cel 1. Trwały wzrost gospodarczy oparty coraz silniej o wiedzę, dane i doskonałość organizacyjną | | | |
| Cel 2. Rozwój społecznie wrażliwy i terytorialnie zrównoważony | | | |
| Cel 3. Skuteczne państwo i instytucje służące wzrostowi oraz włączeniu społecznemu i gospodarczemu | | | |

 – oznaczenie wskazujące, iż dane cele zgodne są z założeniami dokumentu wyższego rzędu



Krajowa Strategia Rozwoju Regionalnego 2030 (KSRR) pełni rolę podstawowego dokumentu w zakresie polityki regionalnej państwa rozwijając postanowienia SOR w zakresie filaru *rozwój społecznie wrażliwy i terytorialnie zrównoważony*. Przedstawia ona cele polityki regionalnej oraz wskazuje działania konieczne do podjęcia przez rząd, samorządy terytorialne oraz pozostałe podmioty uwzględnione w ich realizowaniu. Dokument ukierunkowany jest na zapewnienie zrównoważonego rozwoju w skali kraju w celu eliminowania występujących dysproporcji w rozwoju społeczno-gospodarczym JST wykorzystując lokalne potencjały rozwojowe. Zgodność założeń Strategii Rozwoju Gminy Budziszewice na lata 2024-2030 z KSRR zauważalna jest w zakresie większości celów operacyjnych.

Tabela 5. Zgodność Strategii Rozwoju Gminy Budziszewice na lata 2024-2030 z Krajową Strategią Rozwoju Regionalnego 2030

| | | Strategia Rozwoju Gminy Budziszewice na lata 2024-2030 | | |
|---|---|--|--------|--------|
| | | Cel strategiczny | | |
| | | Cel 1. | Cel 2. | Cel 3. |
| Cel 1. Zwiększenie spójności rozwoju kraju w wymiarze społecznym, gospodarczym, środowiskowym i przestrzennym | Cel 1.1. Wzmacnianie szans rozwojowych obszarów słabszych gospodarczo – wschodnia Polska oraz obszary zagrożone trwałą marginalizacją | | | |
| | Cel 1.2. Wykorzystywanie potencjału rozwojowego miast średnich tracących funkcje społeczno-gospodarze | | | |
| | Cel 1.3. Przyspieszenie transformacji profilu gospodarczego Śląska | | | |
| | Cel 1.4. Przeciwdziałanie kryzysom na obszarach zdegradowanych | | | |
| | Cel 1.5. Rozwój infrastruktury wspierającej dostarczanie usług publicznych i podnoszącej atrakcyjność inwestycyjną obszarów | | | |



| | | | | |
|---|--|--|--|--|
| Cel 2. Wzmacnianie regionalnych przewag konkurencyjnych | Cel 2.1. Rozwój kapitału ludzkiego i społecznego | | | |
| | Cel 2.2. Wspieranie przedsiębiorczości na szczeblu regionalnym i krajowym | | | |
| | Cel 2.3. Innowacyjny rozwój regionu i doskonalenie podejścia opartego na Regionalnych Inteligentnych Specjalizacjach | | | |
| Cel 3. Podniesienie jakości zarządzania i wdrażania polityk ukierunkowanych terytorialnie | Cel 3.1. Wzmacnianie potencjału administracji na rzecz zarządzania rozwojem | | | |
| | Cel 3.2. Wzmacnianie współpracy i zintegrowanego podejścia do rozwoju na poziomie lokalnym, regionalnym i ponadregionalnym | | | |
| | Cel 3.3. Poprawa organizacji świadczenia usług publicznych | | | |
| | Cel 3.4. Efektywny i spójny system finansowania polityki regionalnej | | | |

– oznaczenie wskazujące, iż dane cele zgodne są z założeniami dokumentu wyższego rzędu

Strategia Rozwoju Kapitału Społecznego (współdziałanie, kultura, kreatywność) 2030, jako jeden z instrumentów realizacji SOR oraz jedna z dziewięciu horyzontalnych zintegrowanych strategii rozwoju, ma za zadanie podniesienie jakości życia społecznego i kulturalnego, co odnosi się do jednego z obszarów wymienionych w SOR: Kapitał ludzki i społeczny. Uwzględnia ona działania dotyczące eliminowania istniejących deficytów przy wykorzystaniu potencjałów społeczeństwa obywatelskiego oraz sfery kulturowej. Ponadto, istotnym zadaniem jest rozwój gospodarczo-kulturowy poprzez podniesienie poziomu efektywności funkcjonowania polskich branż kreatywnych. Strategia Rozwoju Gminy Budziszewice na lata 2024-2030 wykazuje zgodność ze Strategią Rozwoju Kapitału Społecznego 2030 przede wszystkim w zakresie wzmocnienia aktywności obywatelskiej oraz ochrony i promocji zasobów dziedzictwa kulturowego.



Tabela 6. Zgodność Strategii Rozwoju Gminy Budziszewice na lata 2024-2030 ze Strategią Rozwoju Kapitału Społecznego 2030

| | | Strategia Rozwoju Gminy Budziszewice na lata 2024-2030 | | |
|--|--|---|--------|--------|
| | | Cel strategiczny | | |
| | | Cel 1. | Cel 2. | Cel 3. |
| Cel 1. Zwiększenie zaangażowania obywateli w życie publiczne | Cel 1.1. Usprawnienie mechanizmów wspierania i współpracy instytucji publicznych z obywatelami | | | |
| | Cel 1.2. Rozwój i wzmacnianie zorganizowanych form aktywności obywatelskiej | | | |
| Cel 2. Wzmacnianie roli kultury w budowaniu tożsamości i postaw obywatelskich | Cel 2.1. Tworzenie warunków oraz budowanie kompetencji dla wzmacniania uczestnictwa w kulturze | | | |
| | Cel 2.2. Ochrona dziedzictwa kulturowego oraz gromadzenie i zachowywanie dóbr kultury | | | |
| | Cel 2.3. Digitalizacja, cyfrowa rekonstrukcja i udostępnianie dóbr kultury | | | |
| | Cel 2.4. Umacnianie tożsamości i postaw obywatelskich przez kulturę | | | |
| | Cel 2.5. Wzmocnienie promocji kultury polskiej za granicą | | | |
| Cel 3. Wzmocnienie rozwoju społeczno-gospodarczego kraju przez sektory kultury i kreatywne | Cel 3.1. Wzrost udziału sektorów kreatywnych w rozwoju gospodarczym kraju | | | |
| | Cel 3.2. Rozwój kompetencji zawodowych na potrzeby branż kreatywnych | | | |
| | Cel 3.3. Wzmocnienie potencjału kreatywnego społeczeństwa | | | |

– oznaczenie wskazujące, iż dane cele zgodne są z założeniami dokumentu wyższego rzędu



Kolejnym dokumentem uściślającym zapisy SOR jest **Polityka ekologiczna państwa 2030 – strategia rozwoju w obszarze środowiska i gospodarki wodnej (PEP 2030)**, nawiązująca do zdrowia, gospodarki i klimatu. Dokument stanowi podstawę w zakresie prowadzenia polityki ochrony środowiska w kraju, a jego głównym celem jest zagwarantowanie bezpieczeństwa ekologicznego Polski oraz wysokiej jakości życia mieszkańców. Założenia PEP2030 stanowią odpowiedź na wyzwania dotyczące nasilających się skutków zmian klimatu, zwiększającej się konkurencji o zasoby naturalne, zagrożenia ekosystemów, złego stanu środowiska oraz jego wpływu na zdrowie ludzi. Strategia Rozwoju Gminy Budziszewice na lata 2024-2030 uwzględnia założenia PEP2030 przede wszystkim w zakresie działań ukierunkowanych na adaptację do zachodzących zmian klimatycznych, zarządzania zasobami dziedzictwa przyrodniczego i kulturowego oraz wykorzystywania OZE.

Tabela 7. Zgodność Strategii Rozwoju Gminy Budziszewice na lata 2024-2030 z Polityką ekologiczną państwa 2030 - strategią rozwoju w obszarze środowiska i gospodarki wodnej

| | Strategia Rozwoju Gminy Budziszewice na lata 2024-2030 | | |
|---|---|--------|--------|
| | Cel strategiczny | | |
| | Cel 1. | Cel 2. | Cel 3. |
| Cel 1. Środowisko i zdrowie. Poprawa jakości środowiska i bezpieczeństwa ekologicznego | | | |
| Cel 2. Środowisko i gospodarka. Zrównoważone gospodarowanie zasobami środowiska | | | |
| Cel 3. Środowisko i klimat. Łagodzenie zmian klimatu i adaptacja do nich oraz zarządzanie ryzykiem klęsk żywiołowych | | | |

 – oznaczenie wskazujące, iż dane cele zgodne są z założeniami dokumentu wyższego rzędu



Dokumentem określającym kierunki działań w zakresie zapobiegania kryzysowi wodnemu w Polsce jest **Plan Przeciwdziałania Skutkom Suszy (PPSS)** w perspektywie najbliższych kilku lat. Działania te dotyczą zarządzania zasobami wodnymi, zarządzania kryzysowego oraz szacowania strat spowodowanych suszą. Głównym celem jest zastosowanie optymalnych rozwiązań zarówno o charakterze technicznym (np. inwestycyjne), jak i nietechnicznym (np. działania edukacyjne). Zgodnie z PPSS, pod względem łącznego zagrożenia suszą zdecydowaną większość obszaru Gminy zakwalifikowano do klasy III (silnie zagrożona) oraz klasy IV (ekstremalnie zagrożona) – jedynie południowo-wschodni fragment odznacza się klasą II (umiarkowanie zagrożona). Odmienne uwarunkowania widoczne są w zakresie suszy hydrogeologicznej, w przypadku której w zdecydowanej większości obszaru Gminy występuje umiarkowane zagrożenie, natomiast jej centralną część zaliczono do klasy I (słabo zagrożona). W zakresie suszy hydrologicznej, zachodni teren gminy Budziszewice zakwalifikowano do klasy II (umiarkowanie zagrożona), natomiast wschodnia część jest silnie zagrożona (klasa III). Biorąc pod uwagę suszę atmosferyczną, przeważający obszar Gminy zaliczono do klasy III (silnie zagrożona), jedynie niewielki fragment zlokalizowany w jej południowo-wschodniej części wykazuje ekstremalne zagrożenie tego typu suszą. Najmniej korzystnie sytuacja przedstawia się w przypadku suszy rolniczej – zdecydowana większość powierzchni Gminy zaliczona została do klasy IV (ekstremalnie zagrożona).

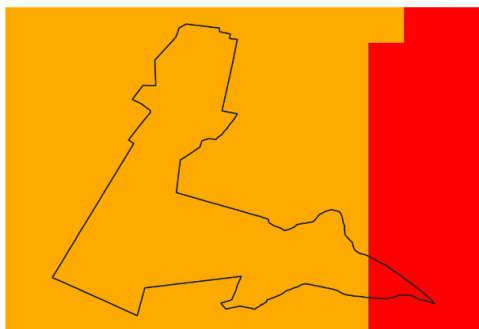
Do rekomendowanych działań przedstawionych w katalogu działań służących przeciwdziałaniu skutkom suszy na terenie Gminy zalicza się:

- ▶ Zwiększenie ilości i czasu retencji wód na gruntach rolnych,
- ▶ Retencja i zagospodarowanie wód opadowych i roztopowych na terenach zurbanizowanych,
- ▶ Realizacja przedsięwzięć zmierzających do zwiększania lub odtwarzania naturalnej retencji,
- ▶ Budowa oraz przebudowa urządzeń melioracji wodnych dla zwiększania retencji glebowej,
- ▶ Wykorzystanie wód z systemów drenarskich do nawożenia i nawadniania upraw polowych,

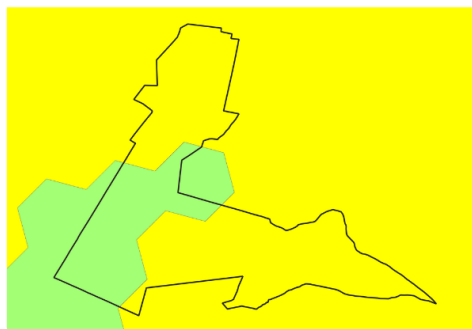


- ▶ Budowa lub przebudowa ujęć wód podziemnych do poboru na cele nawodnień rolniczych oraz budowa lub przebudowa wodooszczędnych systemów nawadniania wykorzystujących zasoby wód podziemnych,
- ▶ Przeprowadzenie weryfikacji zasad gospodarowania wodą w zbiornikach retencyjnych.

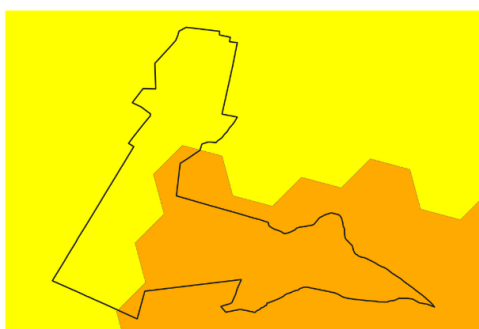
ZAGROŻENIE SUSZĄ ATMOSFERYCZNĄ



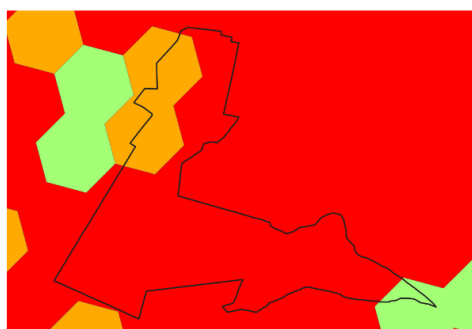
ZAGROŻENIE SUSZĄ HYDROGEOLOGICZNĄ



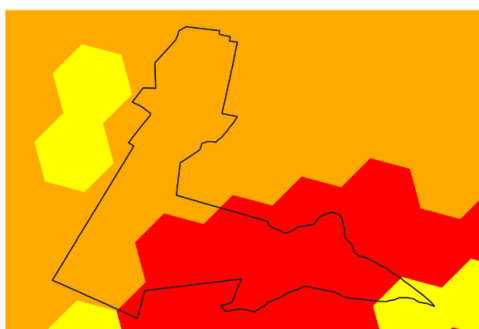
ZAGROŻENIE SUSZĄ HYDROLOGICZNĄ



ZAGROŻENIE SUSZĄ ROLNICZĄ



ŁĄCZNE ZAGROŻENIE SUSZĄ



Legenda

- gmina Budziszewice
- klasa I - słabo zagrożona
- klasa II - umiarkowanie zagrożona
- klasa III - silnie zagrożona
- klasa IV - ekstremalnie zagrożona

0 1 2 km

Źródło: opracowanie własne na podstawie www.wody.isok.gov.pl



Kluczowym dokumentem planistycznym w zakresie gospodarowania wodami jest **Plan gospodarowania wodami na obszarze dorzecza Wisły**. Gmina Budziszewice znajduje się w granicach regionu wodnego Środkowej Wisły, stanowiącego obszar działania Regionalnego Zarządu Gospodarki Wodnej w Warszawie. Dokument określa podstawowe działania do realizacji na terenie Gminy, w tym przede wszystkim dotyczące aktualizacji programu ochrony środowiska pod kątem poprawy efektywności dotyczącej ograniczania dopływu zanieczyszczeń do JCWP Gać RW200010254729. W granicach Gminy zlokalizowane są 3 jednolite części wód powierzchniowych (JCWP), zagrożonych ryzykiem nieosiągnięcia celów środowiskowych, a ich stan ogólny określony jest jako zły. Wśród przypisanych celów środowiskowych najczęściej wskazuje się na umiarkowany stan ekologiczny, zapewnienie drożności cieków dla migracji ichtiofauny, o ile jest monitorowany wskaźnik diadromiczny D oraz dobry stan chemiczny. Poza obowiązkową realizacją katalogu działań krajowych przewidziano działania podstawowe i uzupełniające. Szczegółowe dane przedstawiono w kolejnej tabeli.

Tabela 8. Jednolite części wód powierzchniowych w gminie Budziszewice

| Lp. | Kod i nazwa JCWP | Stan ogólny | Przypisane cele środowiskowe | Ocena ryzyka nieosiągnięcia celów środowiskowych | Działania |
|-----|----------------------------------|-------------|---|--|--|
| 1. | Czarna Bielina RW200010254689 | zły | - umiarkowany stan ekologiczny (złagodzone wskaźniki: [IO, MMI]; pozostałe wskaźniki - II klasa jakości); zapewnienie drożności cieków dla migracji ichtiofauny o ile jest monitorowany wskaźnik diadromiczny D - stan chemiczny: dla złagodzonych wskaźników [benzo(a)piren(w)] poniżej stanu dobrego, dla pozostałych wskaźników - stan dobry | zagrożona | Poza obowiązkową realizacją katalogu działań krajowych wdraża się zestaw działań: Działania podstawowe: - Realizacja Krajowego Programu Oczyszczania Ścieków Komunalnych - Kontrole dotyczące stosowania programu działań mających na celu zmniejszenie zanieczyszczenia wód azotanami pochodzącymi ze źródeł rolniczych oraz zapobieganie dalszemu zanieczyszczeniu przez podmioty prowadzące |



| | | | | | |
|----|--|-----|---|-----------|---|
| | | | | | produkcję rolną i działalność. Działania uzupełniające: - Aktualizacja programu ochrony środowiska pod kątem poprawy efektywności dotyczącej ograniczania dopływu zanieczyszczeń do JCWP. |
| 2. | Rawka do Krzemionki RW2000102726199 | zły | - umiarkowany stan ekologiczny (złagodzone wskaźniki: [MMI]; pozostałe wskaźniki - II klasa jakości); zapewnienie drożności cieku dla migracji ichtiofauny o ile jest monitorowany wskaźnik diadromiczny D - dobry stan chemiczny | zagrożona | Poza obowiązkową realizacją katalogu działań krajowych wdraża się zestaw działań: Działania podstawowe: - Przekazanie informacji do PGW WP o braku przepływu lub braku wody w korycie cieku przy przeprowadzeniu badań monitoringowych JCWP w ramach strategicznego programu PMS. Działania uzupełniające: - Dodatkowy przegląd pozwoleń wodnoprawnych. |
| 3. | Gać RW200010254729 | zły | - dobry stan ekologiczny; zapewnienie drożności cieku dla migracji ichtiofauny o ile jest monitorowany wskaźnik diadromiczny D - stan chemiczny: dla złagodzonych wskaźników [benzo(a)piren(w), fluor anten(w)] poniżej stanu dobrego, dla pozostałych wskaźników - stan dobry | zagrożona | Poza obowiązkową realizacją katalogu działań krajowych wdraża się zestaw działań: Działania podstawowe: - Kontrole dotyczące stosowania programu działań mających na celu zmniejszenie zanieczyszczenia wód azotanami pochodzącymi ze źródeł rolniczych oraz zapobieganie dalszemu zanieczyszczeniu przez podmioty prowadzące produkcję rolną i działalność, - Realizacja działań wynikających z planów ochrony i planów zadań ochronnych dla obszarów chronionych, |



| | | | | | |
|--|--|--|--|--|--|
| | | | | | <ul style="list-style-type: none">- Rozpoznanie zasadności realizacji działań naprawczych dla obszarów chronionych w zakresie dopływu zanieczyszczeń,- Rozpoznanie zasadności realizacji działań naprawczych dla obszarów chronionych w zakresie utrzymania naturalnego charakteru koryta. <p>Działania uzupełniające:</p> <ul style="list-style-type: none">- Ograniczenie zanieczyszczenia wód związkami biogennymi pochodzącymi z rolnictwa oraz ograniczenie zanieczyszczenia pestycydami. |
|--|--|--|--|--|--|

Źródło: opracowanie własne na podstawie www.apgw.gov.pl

Ponadto, gmina Budziszewice znajduje się w obrębie trzech jednolitych części wód podziemnych (JCWPd), których stan ocenia się jako dobry, a celem środowiskowym jest dobry stan chemiczny i ilościowy. Ponadto ocena ryzyka nieosiągnięcia celów środowiskowych jest niezagrażona. Planowane zadania do wykonania poza obowiązkową realizacją katalogu działań krajowych przedstawiono w poniższej tabeli dla każdej z jednolitej części wód podziemnych.

Tabela 9. Jednolite części wód podziemnych w gminie Budziszewice

| Lp. | Numer i kod JCWPd | Stan JCWPd | Przypisane cele środowiskowe | Ocena ryzyka nieosiągnięcia celów środowiskowych | Działania |
|-----|-------------------|------------|---|--|--|
| 1. | 84 GW200084 | dobry | <ul style="list-style-type: none">- dobry stan chemiczny- dobry stan ilościowy | niezagrażona | Poza obowiązkową realizacją katalogu działań krajowych wdraża się zestaw działań: Działania podstawowe: <ul style="list-style-type: none">- ustanowienie obszaru ochronnego zbiornika wód śródlądowych (GZWP), |



| | | | | | |
|----|----------------|-------|---|--------------|--|
| | | | | | <ul style="list-style-type: none">- ustanowienie obszaru ochronnego zbiornika wód śródlądowych (GZWP). <u>Działania uzupełniające:</u> <ul style="list-style-type: none">- wsparcie działań organów administracji w zakresie ustanawiania obszarów ochronnych GZWP,- wsparcie działań organów administracji w zakresie ustanawiania obszarów ochronnych GZWP. |
| 2. | 63 GW200063 | dobry | <ul style="list-style-type: none">- dobry stan chemiczny- dobry stan ilościowy | niezagrożona | Poza obowiązkową realizacją katalogu działań krajowych wdraża się zestaw działań: <u>Działania podstawowe:</u> <ul style="list-style-type: none">- ustanowienie obszaru ochronnego zbiornika wód śródlądowych (GZWP). <u>Działania uzupełniające:</u> <ul style="list-style-type: none">- wsparcie działań organów administracji w zakresie ustanawiania obszarów ochronnych GZWP. |
| 3. | 73 GW200073 | dobry | <ul style="list-style-type: none">- dobry stan chemiczny- dobry stan ilościowy | niezagrożona | Poza obowiązkową realizacją katalogu działań krajowych wdraża się zestaw działań: <u>Działania podstawowe:</u> <ul style="list-style-type: none">- ustanowienie obszaru ochronnego zbiornika wód śródlądowych (GZWP)- reambulacja dokumentacji hydrogeologicznej określającej warunki hydrogeologiczne dla ustanowienia obszarów ochronnych głównego zbiornika wód podziemnych. <u>Działania uzupełniające:</u> <ul style="list-style-type: none">- wsparcie działań organów administracji w zakresie ustanawiania obszarów ochronnych GZWP. |

Źródło: opracowanie własne na podstawie www.apgw.gov.pl



Istotnym dokumentem planistycznym opracowywanym w celu zapewnienia bezpieczeństwa mieszkańców oraz skutecznej ochrony przed powodzią, jest **Plan zarządzania ryzykiem powodziowym (PZRP)**, przyjęty rozporządzeniem Ministra Infrastruktury z dnia 18 października 2022 r. (Dz.U. z 2022 r. poz. 2739), obowiązujący od dnia 23 marca 2023 roku. Dokument wyznacza następujące cele główne: *Zahamowanie wzrostu ryzyka powodziowego, Obniżenie istniejącego ryzyka powodziowego oraz Poprawa systemu zarządzania ryzykiem powodziowym*, wśród których wymieniono 11 celów szczegółowych.

Zgodnie z art. 166 ust. 1 ustawy z dnia 20 lipca 2017 r. Prawo wodne (t.j. Dz. U. z 2023 r. poz. 1478 z późn. zm.), w celu zapewnienia ochrony ludności i mienia przed powodzią, m.in. w strategii rozwoju gminy uwzględnia się tzw. obszary szczególnego zagrożenia powodzią, przez które zgodnie z art. 16 pkt 34 ww. ustawy rozumie się:

- a) obszary, na których prawdopodobieństwo wystąpienia powodzi jest średnie i wynosi 1%,
- b) obszary, na których prawdopodobieństwo wystąpienia powodzi jest wysokie i wynosi 10%,
- c) obszary między linią brzegu a wałem przeciwpowodziowym lub naturalnym wysokim brzegiem, w który wbudowano wał przeciwpowodziowy, a także wyspy i przymuliska, o których mowa w art. 224, stanowiące działki ewidencyjne,
- d) pas techniczny.

Obszary szczególnego zagrożenia powodzią, na których prawdopodobieństwo wystąpienia powodzi jest średnie i wynosi 1% oraz na których prawdopodobieństwo wystąpienia powodzi jest wysokie i wynosi 10%, przedstawione zostały na mapach zagrożenia powodziowego, zgodnie z art. 169 ust. 2 pkt 2 ww. ustawy. Obowiązujące mapy są dostępne na Hydroportalu Państwowego Gospodarstwa Wodnego Wody Polskie.

Na podstawie map zagrożenia powodziowego stwierdzono, że na terenie gminy Budziszewice nie występują obszary szczególnego zagrożenia powodzią.



Poziom regionalny


Najważniejszym dokumentem względem gminy Budziszewice na poziomie regionalnym jest **Strategia Rozwoju Województwa Łódzkiego 2030**, przedstawiająca działania rozwojowe w wymiarze gospodarczym, społecznym i przestrzennym, mające na celu poprawę jakości życia mieszkańców całego województwa. Stanowi również odpowiedź na aktualne wyzwania zarówno o charakterze wewnętrznym, jak i globalnym. Wyznacza 3 cele strategiczne: *Nowoczesna i konkurencyjna gospodarka, Obywatelskie społeczeństwo równych szans oraz Atrakcyjna i dostępna przestrzeń*, a także *cel horyzontalny: Efektywnie i odpowiedzialnie zarządzane województwo*. Wizja województwa łódzkiego w 2030 roku brzmi: *Harmonijnie rozwijające się województwo w centrum Polski, przyjazne rodzinom, mieszkańcom miast i obszarów wiejskich*. Region, w którym nowoczesna gospodarka idzie w parze z ochroną walorów kulturowych i przyrodniczych. Analizując zgodność Strategii Rozwoju Gminy Budziszewice z ww. dokumentem zauważyć można znaczną spójność założeń odnoszących się do podniesienia poziomu przedsiębiorczości, poprawy jakości i poziomu życia mieszkańców, zapewnienia dostępności komunikacyjnej, ochrony środowiska przyrodniczego i adaptacji do zmian klimatycznych, a także wzmocnienia roli współpracy regionalnej.

Tabela 10. Zgodność Strategii Rozwoju Gminy Budziszewice na lata 2024-2030 ze Strategią Rozwoju Województwa Łódzkiego 2030

| | | Strategia Rozwoju Gminy Budziszewice na lata 2024-2030 | | |
|--|---|---|--------|--------|
| | | Cel strategiczny | | |
| | | Cel 1. | Cel 2. | Cel 3. |
| SFERA GOSPODARCZA Nowoczesna i konkurencyjna gospodarka | 1.1. Zwiększenie potencjału badawczego i innowacyjnego | | | |
| | 1.2. Podnoszenie jakości kapitału ludzkiego | | | |
| | 1.3. Wsparcie rozwoju MŚP | | | |
| | 1.4. Rozwój sektora rolnego i zwiększenie jego konkurencyjności | | | |



| | | | | |
|---|--|--|--|--|
| SFERA SPOŁECZNA Obywatelskie społeczeństwo równych szans | 2.1. Rozwój kapitału społecznego | | | |
| | 2.2. Poprawa stanu zdrowia mieszkańców | | | |
| | 2.3. Ograniczenie skali ubóstwa i wykluczenia społecznego | | | |
| SFERA PRZESTRZENNA Atrakcyjna i dostępna przestrzeń | 3.1. Adaptacja do zmian klimatu i poprawa jakości zasobów środowiska | | | |
| | 3.2. Ochrona i kształtowanie krajobrazu | | | |
| | 3.3. Zwiększenie dostępności transportowej | | | |
| | 3.4. Nowoczesna energetyka w województwie | | | |
| | 3.5. Racjonalizacja gospodarki odpadami | | | |
| | 3.6. Zwiększenie dostępności do usług teleinformatycznych | | | |
| CEL HORYZONTALNY – ZARZĄDZANIE ROZWOJEM Efektywnie i odpowiedzialnie zarządzane województwo | Podnoszenie wiedzy i umiejętności z zakresu planowania i zarządzania rozwojem pracowników administracji samorządowej wszystkich szczebli | | | |
| | Upowszechnianie wykorzystania technologii informacyjno-komunikacyjnych w zarządzaniu rozwojem | | | |
| | Wzmacnianie współpracy i partnerstwa samorządów | | | |
| | Prowadzenie zintegrowanej i terytorialnie ukierunkowanej polityki zrównoważonego rozwoju przestrzennego | | | |

 – oznaczenie wskazujące, iż dane cele zgodne są z założeniami dokumentu wyższego rzędu



Poziom ponadlokalny

Kolejnym kluczowym dokumentem strategicznym dla gminy Budziszewice jest Strategia Rozwoju Powiatu Tomaszowskiego na lata 2021-2030 wskazująca najważniejsze kierunki rozwojowe, określone na podstawie posiadanych zasobów. Dokument istotną rolę przypisuje współpracy z sąsiadującymi JST, wykazującymi powiązania o charakterze społecznym, środowiskowym, gospodarczym i przestrzennym. Opierając się na wyznaczonej wizji, *powiat tomaszowski w 2030 roku to miejsce zrównoważonego rozwoju strefy społecznej, gospodarczej, przestrzennej i środowiska przyrodniczego*. Dokument wyznacza 6 celów strategicznych, a zapisy Strategii Rozwoju Gminy Budziszewice ściśle nawiązują do większości z nich, co potwierdza znaczny stopień zgodności wspólnych założeń rozwojowych w polityce regionalnej.

Tabela 11. Zgodność Strategii Rozwoju Powiatu Tomaszowskiego na lata 2021-2030 ze Strategią Rozwoju Gminy Budziszewice na lata 2024-2030

| | | Strategia Rozwoju Gminy Budziszewice na lata 2024-2030 | | |
|--|--|---|--------|--------|
| | | Cel strategiczny | | |
| | | Cel 1. | Cel 2. | Cel 3. |
| Cel strategiczny 1. Zwiększenie bezpieczeństwa mieszkańców oraz ich mienia na terenie Powiatu Tomaszowskiego | 1.1. Ograniczenie skutków klęsk żywiołowych | | | |
| | 1.2. Zwiększenie poczucia bezpieczeństwa mieszkańców powiatu tomaszowskiego. | | | |
| | 1.3. Edukowanie w zakresie bezpieczeństwa | | | |



| | | | | |
|---|---|--|--|--|
| Cel strategiczny 2. Rozwój infrastruktury ochrony zdrowia oraz dostosowanie usług zdrowotnych z uwzględnieniem potrzeb osób niepełnosprawnych | 2.1. Popularyzacja zachowań prozdrowotnych oraz zdrowego stylu życia wśród mieszkańców | | | |
| | 2.2. Poprawa jakości opieki zdrowotnej | | | |
| Cel strategiczny 3. Zwiększenie poziomu edukacji i rozwój mieszkańców | 3.1. Promocja kształcenia zawodowego w Powiecie Tomaszowskim | | | |
| | 3.2. Rozwój oferty kształcenia zawodowego i ponadpodstawowego | | | |
| | 3.3. Wzbogacenie oferty edukacyjnej na poziomie ponadpodstawowym | | | |
| | 3.4. Rozwój infrastruktury placówek oświatowych | | | |
| | 3.5. Doskonalenie i aktualizacja kompetencji i kwalifikacji kadry dydaktycznej | | | |
| | 3.6. Zwiększenie wykorzystania nowoczesnych narzędzi i metod nauczania w procesach edukacyjnych | | | |
| | 3.7. Modernizacja bazy dydaktycznej w Powiecie Tomaszowskim | | | |



| | | | | |
|---|---|--|--|--|
| | 3.8. Monitorowanie rynku pracy | | | |
| Cel strategiczny 4. Poprawa jakości powietrza i wód powierzchniowych | Intensyfikacja działań na rzecz poprawy jakości powietrza | | | |
| | Intensyfikacja działań na rzecz poprawy jakości wód powierzchniowych | | | |
| | Propagowanie wiedzy o ekologii | | | |
| Cel strategiczny 5. Zwiększenie zainteresowania Powiatem Tomaszowskim wśród turystów | 5.1. Stworzenie czytelnej oferty turystycznej Powiatu Tomaszowskiego | | | |
| | 5.2. Budowanie świadomości wśród mieszkańców w zakresie wartości lokalnych zasobów przyrodniczych i kulturowych | | | |
| Cel strategiczny 6. Dostosowanie infrastruktury komunikacyjnej i usług do potrzeb mieszkańców | 6.1. Poprawa jakości ciągów pieszych | | | |
| | 6.2. Rozwój infrastruktury drogowej Powiatu Tomaszowskiego | | | |
| | 6.3. Poprawa jakości usług publicznych | | | |

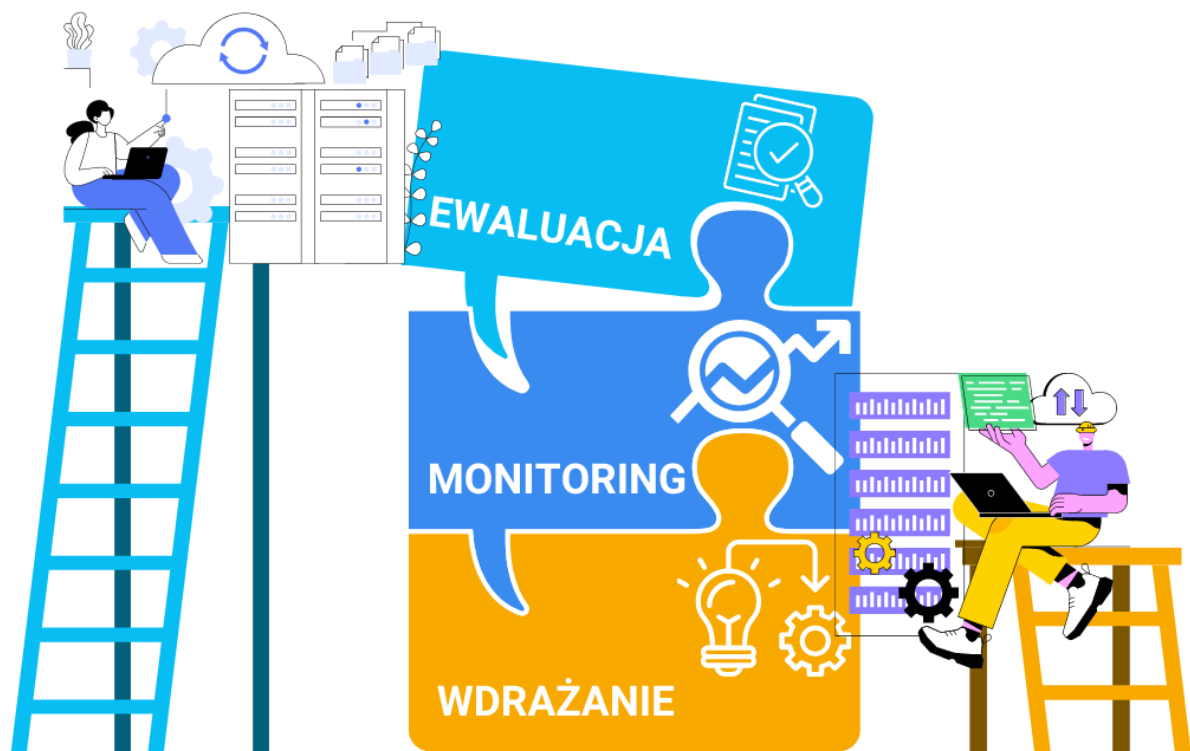
– oznaczenie wskazujące, iż dane cele zgodne są z założeniami dokumentu wyższego rzędu



System realizacji strategii, w tym wytyczne do sporządzania dokumentów wykonawczych

Strategia Rozwoju Gminy Budziszewice na lata 2024-2030 jest najważniejszym dokumentem określającym politykę rozwojową w ciągu najbliższych kilku lat. Przedstawia kluczowe kierunki działań, które znacząco wpłyną na podniesienie jakości życia mieszkańców oraz konkurencyjność gospodarczą, przy jednoczesnym zachowaniu zasad zrównoważonego rozwoju. Z tego powodu istotnym elementem jest prawidłowo określony **system realizacji strategii**, definiujący podmioty odpowiedzialne za wdrażanie określonych założeń, a także sposób i stopień ich implementacji.

Rysunek 6. Schemat realizacji Strategii





Sukcesywna realizacja Strategii Rozwoju Gminy Budziszewice na lata 2024-2030 uwarunkowana jest klarownym podziałem obowiązków, a także ścisłą współpracą wszystkich jednostek zaangażowanych w działania rozwojowe. Głównym inicjatorem planowanych działań są władze Gminy, stając się tym samym podstawowym elementem struktury o charakterze organizacyjnym. W procesie realizacji dokumentu podkreśla się kluczową rolę mieszkańców, będących głównym odbiorcą dokumentu. Wskazane cele oraz działania mają za zadanie poprawić warunki życia oraz stanowić odpowiedź na potrzeby zdiagnozowane w trakcie szerokiego procesu partycypacji społecznej, będącego nieodzownym elementem prowadzenia właściwej polityki rozwojowej. Stopień zaangażowania lokalnej społeczności we wdrażanie dokumentu gwarantuje jego wysoką skuteczność, dążenie do osiągnięcia wspólnych korzyści oraz wzrost poczucia odpowiedzialności za rozwój Gminy. Istotnym partnerem jest również sektor społeczny oraz gospodarczy, w tym lokalni liderzy, organizacje pozarządowe, przedsiębiorcy, podmioty gospodarcze oraz instytucje otoczenia biznesu działające w Gminie.

Rysunek 7. Podmioty zaangażowane we wdrażanie Strategii



W ramach sektora publicznego, proces wdrażania i realizacji Strategii opiera się na 3 głównych fundamentach, którymi są: Wójt Gminy Budziszewice, Rada Gminy Budziszewice oraz Urząd Gminy w Budziszewicach. Każdy wyróżniony podmiot odpowiada za określone zadania, przy uwzględnieniu zakresu pełnionych obowiązków, kompetencji, wpływając tym samym na efektywność realizacji dokumentu. W schemacie zarządzania Strategią na najważniejsze etapy składają się takie czynniki jak:



PROGRAMOWANIE



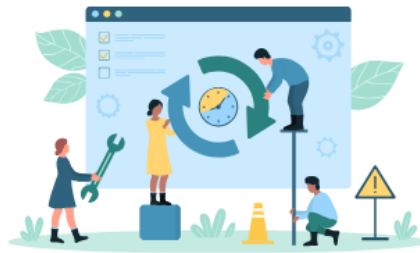
WDROŻENIE



MONITOROWANIE



OCENA



KOREKTA/AKTUALIZACJA



WDROŻENIE

Do podstawowych kompetencji Wójta Gminy Budziszewice należeć będzie podejmowanie bieżących decyzji realizacyjnych, koordynowanie i aktywne promowanie podejmowanych działań. Zadania Rady Gminy Budziszewice dotyczyć będą przede wszystkim nadzoru nad wdrażaniem założeń uwzględnionych w Strategii i ich uwzględnianie w tworzeniu budżetu Gminy oraz WPF. Ponadto istotną funkcją jest uchwalanie potencjalnych zmian Strategii, w tym również pozostałych dokumentów o charakterze planistyczno-rozwojowym. Do zakresu zadań Urzędu Gminy w Budziszewicach zalicza się koordynowanie prowadzonych działań, poszukiwanie źródeł finansowania, przeprowadzenie procesu monitoringu i ewaluacji, a także przygotowanie dokumentu do potencjalnej aktualizacji jego założeń.



Wytyczne do sporządzania dokumentów wykonawczych

Prawidłowa realizacja Strategii Rozwoju Gminy Budziszewice na lata 2024-2030 **wymaga spójności wszystkich dokumentów nawiązujących do sfery funkcjonalno-przestrzennej** gminy. Ponadto, jako najważniejszy dokument w zakresie zarządzania strategicznego, stanowi wyznacznik dla pozostałych opracowań w zakresie planowanych kierunków rozwojowych oraz przedsięwzięć inwestycyjnych.

Określenie wytycznych do sporządzenia dokumentów wykonawczych umożliwi osiągnięcie zadowalających efektów w zakresie funkcjonowania Gminy, eliminując tym samym ryzyko wykluczania się planowanych działań rozwojowych i generowania konfliktów w wymiarze społecznym, gospodarczym, przestrzennym i środowiskowym. Jednym z ważniejszych elementów w zakresie dokumentów wykonawczych jest **jak największe zaangażowanie mieszkańców już na etapie ich opracowywania**, dzięki czemu będą uwzględniać oczekiwania i potrzeby lokalnej społeczności. Ponadto, w procesie partycypacji społecznej powinno uwzględniać się **udział partnerów społeczno-gospodarczych oraz pozostałych interesariuszy**, właściwych dla zakresu tematycznego danego dokumentu. Istotnym elementem jest również **klarowność i przejrzystość zapisów**, co ograniczy możliwość błędnych interpretacji. Dokumenty te powinny być **ogólnodostępne dla każdego mieszkańca**. Konieczne jest również uwzględnianie zapisów Strategii Rozwoju Gminy i **nawiązywanie do określonych celów strategicznych, operacyjnych i kierunków działań**. Ponadto, istotnym elementem jest **przypisanie konkretnej komórce/jednostce organizacyjnej** odpowiedzialnej za realizację celów oraz kierunków działań danego dokumentu, a także bieżące monitorowanie jego wdrażania.

Kolejna tabela wskazuje zestawienie najważniejszych dokumentów wykonawczych na poziomie lokalnym, kształtujących działalność Gminy. W przypadku nieaktualności zapisów bądź wygaśnięcia ram czasowych dokumentu, zaleca się aktualizację lub opracowanie nowego dokumentu, zgodnego z założeniami niniejszej Strategii.



Tabela 12. Najważniejsze dokumenty na poziomie lokalnym

| Obszar tematyczny | Dokument |
|-------------------------|---|
| Planowanie przestrzenne | Studium uwarunkowań i kierunków zagospodarowania przestrzennego/Plan ogólny |
| | Miejscowy plan zagospodarowania przestrzennego |
| | Gminny program rewitalizacji |
| Ochrona środowiska | Plan gospodarki niskoemisyjnej |
| | Gminny program ochrony środowiska |
| Ochrona zabytków | Gminny program opieki nad zabytkami |
| Gospodarka komunalna | Program gospodarowania mieszkaniowym zasobem gminy |
| | Plan wykorzystania gminnego zasobu nieruchomości |
| | Wieloletni plan rozwoju i modernizacji urządzeń wodociągowych i kanalizacyjnych |
| Polityka społeczna | Strategia rozwiązywania problemów społecznych |
| | Program profilaktyki i rozwiązywania problemów alkoholowych oraz przeciwdziałania narkomanii |
| | Program przeciwdziałania przemocy domowej i ochrony osób doznających przemocy domowej |
| | Program wspierania rodziny |
| Współpraca | Program współpracy z organizacjami pozarządowymi oraz podmiotami wymienionymi w art. 3 ust. 3. ustawy z dnia 24 kwietnia 2003 r. o działalności pożytku publicznego i o wolontariacie |
| Finanse publiczne | Wieloletnia prognoza finansowa |



Monitoring

Monitoring strategii rozwoju jest kluczowym narzędziem w zakresie oceny **efektów realizowania założeń dokumentu**, a prowadzony w sposób rzetelny stanowi podstawę do podejmowania decyzji w zakresie zasadności przeprowadzanych interwencji. W przypadku strategii rozwoju, będącej dokumentem określającym politykę rozwojową o charakterze długofalowym, należy mieć na uwadze dynamicznie zmieniające się uwarunkowania, na które gmina Budziszewice nie ma bezpośredniego wpływu. Stąd też proces monitoringu jest jednym z najistotniejszych elementów programowania dokumentu, pozwalającym na szybkie reagowanie wobec zachodzących zmian społeczno-gospodarczych.

Określone wskaźniki nawiązują do idei wyznaczonych celów strategicznych, dzięki czemu ocena uzyskiwanych rezultatów będzie efektywna i w sposób szczegółowy ukazywała stopień ich realizacji na przestrzeni lat.

Kluczowym aspektem w ramach określonych wskaźników monitoringu jest **dostępność źródła pozyskania danych**. Z tego względu opierają się one głównie na statystykach publicznych (Główny Urząd Statystyczny, dane Urzędu Gminy w Budziszewicach), co umożliwi odpowiednią jakość pozyskiwanych danych, aktualność, powszechność i dostępność. Ponadto, gwarantuje to możliwość porównania zachodzących zmian z innymi jednostkami samorządu terytorialnego o podobnych uwarunkowaniach. Rokiem bazowym dla opracowywanych pomiarów będzie ostatni rok poddany analizie w *Diagnozie strategicznej gminy Budziszewice*, tj. 2022 rok lub 2023 rok, w zależności od dostępności danych w momencie opracowywania dokumentu.

Monitoring z realizacji Strategii Rozwoju Gminy Budziszewice na lata 2024-2030 przeprowadzany będzie co rok, tym samym umożliwiając **bieżące nadzorowanie postępów** oraz podjęcie odpowiednich działań w przypadku wystąpienia niekorzystnych tendencji. Osiągane wyniki będą publikowane w raporcie o stanie gminy i udostępniane do opinii publicznej. Pomiar wskaźników dokonywany będzie przez komórkę organizacyjną koordynującą proces planowania strategicznego gminy Budziszewice.



Ewaluacja

Zgodnie z art. 10a ust.2 ustawy z dnia 6 grudnia 2006 r. o zasadach prowadzenia polityki rozwoju, *podmiot opracowujący projekt strategii rozwoju przeprowadza uprzednią ewaluację trafności, przewidywanej skuteczności i efektywności realizacji strategii rozwoju – przed jej przyjęciem*. Ewaluacja określana jest jako badanie jakości i efektów prowadzonych działań na podstawie poszczególnych kryteriów, na które składa się zbiór danych, ich analiza, ocena oraz informowanie o wynikach. Reasumując, badanie ewaluacyjne stanowi sposób na **określenie zasadności realizacji wyznaczonych celów względem zdiagnozowanych potrzeb, dostępnych instrumentów oraz posiadanych zasobów**.

Ze względu na czas przeprowadzenia ewaluacji, wyróżnia się:





Przeprowadzenie ewaluacji zakończone będzie opracowaniem raportu, będącego podstawą do wdrożenia odpowiednich rekomendacji i interwencji. Opracowanie badań ewaluacyjnych pozwoli na podniesienie jakości dokumentów wdrażanych w przyszłości. Wśród najistotniejszych kryteriów ewaluacyjnych wyróżnia się następujące czynniki:





Ramy finansowe i źródła finansowania

W celu wdrożenia założeń strategii kluczowym elementem jest określenie struktury finansowania. Zarówno dostępne środki, jak i źródła pozwolą zidentyfikować realność spełnienia określonych celów. Ze względu na długookresową perspektywę wdrażania dokumentu oraz dynamikę zachodzących zmian sytuacji społeczno-gospodarczej, należy mieć na uwadze, że nie jest możliwe wskazanie dokładnych ram finansowych i kwot przeznaczonych na realizację poszczególnych zadań i projektów. Ponadto poszczególne cele określone w dokumencie mają charakter otwarty, dlatego też doprecyzowanie szczegółów finansowych może okazać się niewłaściwe. Ramy finansowe dokumentu przedstawione zostaną w wieloletniej prognozie finansowej (WPF) i budżetach przyjętych w latach obowiązywania Strategii. WPF określać będzie możliwości finansowania i tym samym realizacji wskazanych założeń m.in. poprzez oszacowanie kwoty nadwyżki operacyjnej czy też dochodów majątkowych. W celu określenia oceny możliwości realizacji założeń Strategii Rozwoju Gminy Budziszewice na lata 2024-2030 konieczne jest wskazanie możliwych źródeł finansowania, do których zalicza się zarówno **środki wewnętrzne, jak i zewnętrzne** (w tym środki finansowe Unii Europejskiej na lata 2021-2027), do których zalicza się przede wszystkim:

- ▶ budżet gminy Budziszewice,
- ▶ środki budżetu powiatu tomaszowskiego,
- ▶ środki budżetu województwa łódzkiego,
- ▶ środki budżetu państwa, programy rządowe i fundusze, w tym m.in.: Rządowy Fundusz Polski Ład: Program Inwestycji Strategicznych, Program Rozwoju Obszarów Wiejskich, Rządowy Fundusz Rozwoju Dróg, Fundusz Dostępności, Rządowy Fundusz Inwestycji Lokalnych,
- ▶ Program Fundusze Europejskie dla Łódzkiego 2021-2027,
- ▶ Krajowy Plan Odbudowy i Zwiększania Odporności,
- ▶ Fundusze Norweskie,
- ▶ Fundusze Europejskiego Obszaru Gospodarczego,



- ▶ inne środki unijne, w tym m.in.: Fundusze Europejskie na Infrastrukturę, Klimat, Środowisko, Fundusze Europejskie dla Nowoczesnej Gospodarki, Fundusze Europejskie dla Rozwoju Społecznego, Fundusze Europejskie na Rozwój Cyfrowy, Pomoc Techniczna dla Funduszy Europejskich,
- ▶ partnerstwa publiczno-prywatne,
- ▶ środki prywatne, darowizny,
- ▶ kredyty bankowe, pożyczki oraz inne zwrotne formy instrumentów finansowych.



Spis rysunków i tabel

| | |
|---|----|
| Rysunek 1. Najważniejsze działania rozwojowe wskazane do realizacji przez mieszkańców gminy Budziszewice na podstawie przeprowadzonego badania ankietowego..... | 12 |
| Rysunek 2. Model struktury funkcjonalno-przestrzennej gminy Budziszewice..... | 39 |
| Rysunek 3. Obszary strategicznej interwencji w województwie łódzkim..... | 49 |
| Rysunek 4. Obszar Aktywnej Integracji..... | 50 |
| Rysunek 5. Obszar Zielonej Gospodarki | 51 |
| Rysunek 6. Schemat realizacji Strategii | 73 |
| Rysunek 7. Podmioty zaangażowane we wdrażanie Strategii | 74 |

| | |
|---|----|
| Tabela 1. Wskaźniki monitoringu Strategii wraz z oczekiwanymi rezultatami planowanych działań | 30 |
| Tabela 2. Zgodność Strategii Rozwoju Gminy Budziszewice na lata 2024-2030 z Agendą na rzecz zrównoważonego rozwoju..... | 53 |
| Tabela 3. Zgodność Strategii Rozwoju Gminy Budziszewice na lata 2024-2030 z Umową Partnerstwa Polski i Unii Europejskiej na lata 2021-2027..... | 55 |
| Tabela 4. Zgodność Strategii Rozwoju Gminy Budziszewice na lata 2024-2030 ze Strategią na rzecz Odpowiedzialnego Rozwoju do roku 2020 (z perspektywą do 2030 r.) | 56 |
| Tabela 5. Zgodność Strategii Rozwoju Gminy Budziszewice na lata 2024-2030 z Krajową Strategią Rozwoju Regionalnego 2030 | 57 |
| Tabela 6. Zgodność Strategii Rozwoju Gminy Budziszewice na lata 2024-2030 ze Strategią Rozwoju Kapitału Społecznego 2030..... | 59 |
| Tabela 7. Zgodność Strategii Rozwoju Gminy Budziszewice na lata 2024-2030 z Polityką ekologiczną państwa 2030 - strategią rozwoju w obszarze środowiska i gospodarki wodnej | 60 |
| Tabela 8. Jednolite części wód powierzchniowych w gminie Budziszewice | 63 |
| Tabela 9. Jednolite części wód podziemnych w gminie Budziszewice..... | 65 |
| Tabela 10. Zgodność Strategii Rozwoju Gminy Budziszewice na lata 2024-2030 ze Strategią Rozwoju Województwa Łódzkiego 2030..... | 68 |
| Tabela 11. Zgodność Strategii Rozwoju Powiatu Tomaszowskiego na lata 2021-2030 ze Strategią Rozwoju Gminy Budziszewice na lata 2024-2030..... | 70 |
| Tabela 12. Najważniejsze dokumenty na poziomie lokalnym | 77 |